

Verdacht hout uit Indonesië

Houtimport van Jongeneel en PontMeyer



 Handel kent **grenzen!**

www.milieudefensie.nl/globalisering

 Handel kent **grenzen!**



Executive summary in English

Inhoudsopgave

Colofon

Tekst: Hilde Stroot en Eric Wakker
Vertaling Engels: Ilse Chang
Eindredactie: Mieke van Tankeren
Vormgeving: C-kwadraat BNO, Amsterdam
Druk: Uitkijkpost, Heiloo
Foto's omslag : Milieudefensie en Walhi Riau

Amsterdam, juni 2003



Handel kent **grenzen!**

© 2003, Milieudefensie
Campagne Globalisering en Milieu
Damrak 26
Postbus 19199
1000 GD Amsterdam
servicelijn: 020 6262 620
e-mail: service@milieudefensie.nl

www.milieudefensie.nl/globalisering

Deze brochure is tot stand gekomen mede dankzij een financiële bijdrage van VROM, WNF en Novib.

De Vieze Vijf – voorwoord over de serie	3
Samenvatting	4
Inleiding	6
De bedrijven PontMeyer en Jongeneel	7
Houthandel met Indonesië	11
Milieuproblemen in Indonesië door de houtindustrie	13
Milieuproblemen door de leveranciers	19
Relevante regelgeving	33
• Indonesische wetgeving	33
• Nederlandse wetgeving	33
• OESO-richtlijnen	34
• Beleid en gedragscode van VVNH	35
• Jongeneel's eigen milieudoelstelling	35
• PontMeyer's eigen milieudoelstelling	35
Waar voldoen PontMeyer en Jongeneel niet aan de regelgeving?	37
Wat wil Milieudefensie?	41
Executive summary	43
Literatuur	44
Noten	45
Bijlagen	47



Handel kent **grenzen!**



De Vieze Vijf

De Vieze Vijf – voorwoord over deze serie

Voor u ligt het vierde deel van een vijfdelige serie van Milieudefensie, getiteld *De Vieze Vijf*. De *Vieze Vijf* gaat over grote Nederlandse bedrijven die betrokken zijn bij milieuproblemen in het buitenland of die voornemens zijn in een project te stappen dat tot milieuschade zal leiden. Elk van die bedrijven zegt zich aan de regels te houden en de meeste zullen u vertellen dat ze tegenwoordig ook een eigen milieu- en sociaal beleid hebben. Waar het om draait, is de vraag hoe deze bedrijven zich in de dagelijkse praktijk gedragen. Ondernemen ze maatschappelijk verantwoord? Houden ze zich echt aan de wetten van de landen waar ze actief zijn? Handelen ze overeenkomstig de OESO-richtlijnen¹, de ILO-verdragen² en hun eigen beleid? Of zéppen ze dat ze zich eraan houden, maar is de praktijk anders? En hoe is het met de activiteiten die niet direct onder wetten te vatten zijn? In sommige landen zijn nou eenmaal geen strikte milieunormen of worden bestaande normen niet consequent nageleefd. En in welke mate nemen Nederlandse bedrijven ook verantwoordelijkheid voor wat er bij hun toeleveranciers, hun afnemers of onderaannemers gebeurt, zogeheten ketenverantwoordelijkheid? In *De Vieze Vijf* laat Milieudefensie zien dat grote Nederlandse bedrijven zich soms veel beter en groener voordoen dan ze zijn. Dat bedrijven vaak prachtig geformuleerd beleid hebben in hun *glossy* (milieu)jaarverslagen, maar dat ze in ontwikkelingslanden, waar de regelgeving soms minder goed

is of niet wordt nageleefd, zorgen voor milieuvervuiling, natuurvernietiging en sociale problemen die in Nederland onacceptabel zijn. Bedrijven houden zich daarbij regelmatig niet aan nationale regelgeving en internationale verdragen. Een aantal van die bedrijven neemt het ook niet zo nauw met de arbeidsvoorwaarden voor de eigen werknemers. Milieudefensie hoopt, door deze problemen onder de aandacht te brengen, allereerst de bedrijven onder druk te zetten om bestaande problemen op te lossen. Bedrijven dienen zich in ontwikkelingslanden net zo fatsoenlijk te gedragen als in Nederland. Daarnaast willen we laten zien dat, om problemen in de toekomst te voorkomen, het nodig is dat er internationaal bindende regels bestaan waaraan bedrijven zich moeten houden. Te vaak maken bedrijven nu gebruik van de afwezigheid van regels of ze leven bestaande regels niet na. Lokale gemeenschappen, werknemers, de natuur en het milieu zijn hiervan de dupe. Bindende regels moeten daarentegen bescherming bieden.

Burgers en belangenorganisaties moeten bovendien de mogelijkheid hebben om bedrijven aansprakelijk te stellen voor hun activiteiten. Op deze punten ligt een taak voor de Nederlandse overheid om dit in internationaal verband te bepleiten.

Paul de Clerck
Campagneleider 'Globalisering en Milieu' bij Milieudefensie

Samenvatting

4

Milieudefensie heeft onderzoek verricht naar de import van Indonesisch hout van de twee grootste houthandelaren in Nederland: PontMeyer en Jongeneel. Uit het onderzoek in Nederland blijkt dat PontMeyer en Jongeneel met verschillende Indonesische leveranciers zaken doen. Daarvan zijn vier leveranciers nader onderzocht.

De onderzochte leveranciers leveren geen van allen producten-afkomstig uit duurzaam bosbeheer.

- Het dochterbedrijf van Raja Garuda Mas, PT Asia Forestama Raya koopt illegaal gekapt hout uit nagenoeg alle beschermde gebieden in de provincie waarin het bedrijf actief is. Het bedrijf betreft bovendien hout uit concessies waar het bos volledig gekapt mag worden. Ook wordt hout betrokken uit twee concessies in Teso Nilo, een bosgebied met de grootste soortenrijkdom ter wereld en een van de laatste leefgebieden van de bedreigde Sumatraanse olifant. In deze concessies is selectieve kap toegestaan, maar deze concessies worden slecht beheerd, hetgeen illegale kap, bosdegradatie en bosbranden tot gevolg heeft. PT Asia Forestama Raya brengt zijn producten op de markt met een duurzaamheidsclaim, die ronduit misleidend is.
- Het dochterbedrijf van Raja Garuda Mas, PT Sola Gratia Plywood betreft hout van Nanjak Makmur. Dit bedrijf is aangeklaagd vanwege illegale kap buiten de grenzen van de concessie. Sola Gratia betreft bovendien hout uit kaalkapconcessies. Ook Sola Gratia Plywood betreft hout uit Teso Nilo, waar de concessies niet goed worden beheerd met illegale kap, bosdegradatie en bosbranden tot gevolg. Net

als PT Asia Forestama Raya brengt PT Sola Gratia Plywood zijn producten op de markt met een duurzaamheidsclaim, die ronduit misleidend is.

- Leverancier PT Siak Raya Timber neemt illegaal hout af, zowel afkomstig uit de eigen concessie als uit beschermd gebied. Daarnaast wordt hout betrokken uit kaalkapgebieden. Ook Siak Raya Timber betreft hout uit Teso Nilo. De concessie van Siak Raya Timber in Teso Nilo wordt echter niet duurzaam beheerd met als gevolg illegale kap, degradatie van het gebied en bosbranden.
- Leverancier PT Tanjung Johor Wood Industries neemt illegaal hout af uit Kerinci Seblat Nationaal Park.

De ontbossing in Indonesië gaat schrikbarend hard. Het feit dat bovenstaande leveranciers hout betrekken uit beschermde gebieden is een duidelijk signaal dat het hout in Sumatra daadwerkelijk op raakt. Illegale houtkap vormt in Indonesië een gigantisch probleem en is een belangrijke oorzaak van deze ontbossing. Het percentage hout dat illegaal wordt gekapt bedraagt 72% van de totale houtkap in Indonesië. Deze informatie is al enkele jaren bekend, ook bij de Nederlandse houthandel en in het bijzonder Jongeneel en PontMeyer. Ondanks deze informatie importeren beide bedrijven nog steeds substantiële hoeveelheden hout uit Indonesië zonder gebruik te maken van enige vorm van onafhankelijke en regelmatige verificatie van de legaliteit van het hout. Daarmee ontrekken beide bedrijven zich aan hun verantwoordelijkheid.

Met het huidige inkoopbeleid voldoen PontMeyer en Jongeneel niet aan de Nederlandse wetgeving, OESO-richtlijnen, eigen milieubeleid en de toekomstige gedragscode van de Vereniging van Nederlandse Houtondernemingen. De bedrijven dragen echter via website en jaarverslag uit dat ze maatschappelijk verantwoord ondernemen. In de praktijk maken ze dat niet waar. Daarmee misleiden ze hun klanten, de overheid en het brede publiek. Het Wereld Natuur Fonds spant zich al jaren in om een beschermde status te krijgen voor het bosgebied Teso Nilo. Milieudefensie en haar partners Wereld Natuur Fonds (WWF) en Friends of the Earth Indonesia (Walhi) hebben gezamenlijk eisen gesteld en stellen Jongeneel en PontMeyer mede aansprakelijk voor de illegale houtkap en vragen aan Jongeneel en Pontmeyer hun verantwoordelijkheid te nemen en te voldoen aan onderstaande eisen.

1. Jongeneel en PontMeyer erkennen het ontbossingsprobleem en hun rol hierbij als afnemers van houtproducten van controversiële leveranciers
2. Jongeneel en PontMeyer stoppen onmiddellijk met de inkoop van houtproducten afkomstig van:
 - Illegale bronnen, inclusief bronnen waarbij sprake is van corruptie (*corruption, collusion and nepotism*).
 - Niet te identificeren of niet geïdentificeerde bronnen (identificatie tot op het niveau van de bosbeheerseenheid)
 - High Conservation Value Forest en beschermde gebieden
 - Gebieden met langdurige conflicten tussen de lokale bevolking en de leverende bedrijven over landrechten

- Conversiebossen (bossen die volledig mogen worden kaalgekapt)
 - Bedrijven met een houtverwerkende capaciteit die hoger is dan het bedrijf op legale basis aan hout kan aanvoeren uit eigen concessies of via aantoonbare contracten met derde partijen
3. Met leveranciers die niet betrokken zijn bij een van bovenstaande issues, starten Jongeneel en PontMeyer een proces om binnen afzienbare tijd te komen tot duurzame productie, waarbij de duurzaamheid geverifieerd zal worden door een onafhankelijke derde partij.
 4. Jongeneel en PontMeyer ontwikkelen een houtinkoopbeleid voor alle controversiële regio's en zullen dit beleid binnen afzienbare tijd implementeren. Dit beleid bestaat minimaal uit:
 - beleid met betrekking tot de identificatie van alle bronnen, waaronder het ontwikkelen van een systeem om de herkomst van hout te traceren tot aan de bron (niveau bosbeheerseenheid);
 - beleid met betrekking tot de ecologische, sociale en economische duurzaamheid van het geïmporteerde hout, waaronder verificatie van deze duurzaamheid door een onafhankelijke derde partij;
 - beleid met betrekking tot de transparantie van bedrijfsvoering waaronder manieren om klanten te informeren over de herkomst en duurzaamheid van de producten die worden verkocht.

5



Inleiding

6

Illegale kap van tropisch regenwoud is een groeiend probleem. Ook Nederlandse bedrijven zijn medeverantwoordelijk voor deze vernietiging van regenwoud doordat illegaal gekapt hout in Nederland verhandeld wordt. In 2000 publiceerde het Wereld Natuur Fonds 'Herkomst Onbekend', een onderzoeksrapport van AidEnvironment³. Het bleek dat naar schatting tien tot twintig procent van de totale niet-gecertificeerde Nederlandse import van rondhout, zaaghout en triplex van illegale herkomst was. Het rapport was bedoeld om Nederlandse houtimporteurs te bewegen illegaal gekapt en/of verhandeld hout* te weren. In december 2002 publiceerden Milieudefensie en Wereld Natuur Fonds gezamenlijk het rapport 'De verleiding van illegaal hout - Ondoorzichtige handel in Nederland' waarin de verbanden tussen houtkapbedrijven in Kameroen en Nederlandse houthandelaren werden blootgelegd⁴. Het rapport toonde aan dat Nederlandse houtimporteurs zaken doen met dubieuze Kameroenese houtkapbedrijven die betrokken zijn bij illegale kap. Het was het eerste rapport dat daadwerkelijk inzicht gaf in de handel in illegaal hout tussen Kameroen en Nederland.

In het rapport dat voor u ligt, staat hout afkomstig uit Indonesië centraal. De keuze viel op Indonesië omdat Nederland veel hout uit Indonesië importeert terwijl in dit land op grote schaal hout illegaal gekapt en verhandeld wordt. Miljoenen hectaren regenwoud worden er ontbost voor de hardhoutproductie, de aanleg van pulphout- en oliepalplantages. Dit onderzoek spitst zich toe op Indonesische leveranciers van de twee grootste houthandelaren in Nederland: PontMeyer en Jongeneel. Daarnaast zijn Jongeneel en PontMeyer beide prominente leden van de Vereniging van Nederlandse Houtondernemingen (VNH).

In Indonesië zijn vier leveranciers van Jongeneel en/of PontMeyer nader onderzocht. Het onderzoek heeft zich voornamelijk toegepast op de Raja Garuda Mas groep omdat dit bedrijf wordt gezien als gerenommeerd bedrijf in Nederland. Daarnaast is gekozen voor de provincie Riau, Sumatra, omdat de ontbossing en illegale kap daar een grote omvang heeft. In de eerste hoofdstukken worden de bedrijven gepresenteerd en wordt de ontbossingsproblematiek en de resultaten van het onderzoek weergegeven. In de laatste twee hoofdstukken wordt het inkoopbeleid en -praktijk van PontMeyer en Jongeneel getoetst aan een aantal relevante regels en gedragscodes. Hieruit valt af te leiden of het bedrijf zich houdt aan regels en gedragscodes en daadwerkelijk maatschappelijk verantwoord onderneemt of slechts zegt dit te doen.

In dit rapport zijn een aantal Indonesische leveranciers van Pontmeyer en Jongeneel onder de loep genomen. Het rapport geeft niet weer wat het aandeel illegaal hout is dat genoemde bedrijven uit Indonesië importeren en evenmin het aandeel illegaal hout op de Nederlandse markt.

Noot van de auteur

In dit rapport zijn van een aantal mensen die informatie verschaften, de namen weggelaten. Er zijn verscheidene gevallen bekend waarbij mensen die informatie gaven of opkwamen voor hun rechten, in de gevangenis belandden, mishandeld werden of zelfs vermoord zijn. Om dit te voorkomen heeft de auteur besloten alle mogelijke voorzorgmaatregelen te nemen en de namen van deze mensen niet prijs te geven.

* In dit rapport bedoelen we met de term 'illegaal hout': illegaal gekapt en/of verhandeld hout

De bedrijven: PontMeyer en Jongeneel

7

Bouwen aan morgen

Hout is een geschenk van de natuur. Daar mogen we de natuur best dankbaar voor zijn. Als marktleider neemt Jongeneel dan ook zijn verantwoordelijkheid waar het gaat om het milieu. Zo wordt bij het inkoopbeleid niet alleen gekeken naar prijs en kwaliteit, maar ook naar verantwoord bosbeheer.

Citaat op website Jongeneel, www.jongeneel.nl, april 2003

JONGENEEL

Moederbedrijf van Jongeneel

Koninklijke Jongeneel -opgericht in 1797- maakt sinds 1971 deel uit van het in Rotterdam gevestigde bedrijf Deli Universal. Deli Universal is op haar beurt een volle dochter van Universal Corporation, een Amerikaans beursgenoteerde handelsonderneming, gevestigd in Richmond (Virginia). De divisie hout en bouwproducten van Deli Universal houdt zich in Nederland en België via verschillende dochterbedrijven bezig met handel in en distributie van hout en bouwproducten. Deli Universal dekt met de volgende bedrijven de volgende marktsegmenten:

Toeleveranciers aan de bouw

Jongeneel, RET-HIT, Heuvelman, RET-Astrimex, Bouter/

Verti, Berga-Kiba, Dehagro en Betim (België)

Doe het zelf & tuin

RET-DHZ, Steffex, Gouderak, Outdoor Life Products, Mafor,

Jéwé en Bergenco

Het moederbedrijf Universal Corporation realiseerde in het boekjaar dat eindigde op 30 juni 2001 een omzet van 3.018 miljoen dollar (3.555 miljoen euro). In dat jaar werd een netto winst van 112,7 miljoen dollar gemaakt (132,8 miljoen euro). Het bedrijf heeft 26.000 werknemers.

De omzet van Deli Universal Inc. bedroeg in 2000 ruim 1 miljard Euro, hetgeen ongeveer eenderde is van de totale omzet van Universal Corporation. Deli Universal heeft ongeveer 2500 medewerkers. Op de Nederlandse markt voor hout en bouwmaterialen had Deli Universal naar eigen zeggen een marktaandeel van ongeveer 20%. Daarmee is het bedrijf marktleider, samen met PontEecen dat een vergelijkbaar marktaandeel heeft⁵.

Kerncijfers Jongeneel

Jongeneel zegt Nederlands grootste leverancier van hout, plaatmaterialen en afbouwproducten te zijn voor professionele bouw en industrie. Het bedrijf heeft 700 werknemers, verspreid over 35 regionale vestigingen. Jongeneel levert aan kleine en grote bouwbedrijven, de timmerindustrie, fabrikanten van trappen, kozijnen en deuren, de stand- en interieurbouw, de verpakkingindustrie en de meubelbranche. In 2001 realiseerde Jongeneel Groep een omzet van 252,1 miljoen euro.⁶

Jongeneel's handel met Indonesië

Op de bedrijfswebsite en in folders zegt Jongeneel een aantal houtproducten uit Zuid Oost Azië te leveren. Zegslieden uit de

Nederlandse houthandelssector schatten dat Centrale Inkoop Hardhout (CIH), de inkooporganisatie van Jongeneel, verantwoordelijk is voor de invoer van circa 25.000 m³ meranti per jaar. De exacte hoeveelheid is echter nauwelijks vast te stellen omdat Jongeneel handelt via een ondoorzichtig netwerk van houtagenten en houthandelaren in zowel de Benelux als Zuid-Oost-Azië.

Uit het onderzoek van Milieudefensie komen onder meer de volgende Indonesische leveranciers aan Jongeneel naar voren:

- *PT Asia Forestama Raya, dochterbedrijf van Raja Garuda Mas*
- *PT Balikpapan Forest Industries, dochterbedrijf van Korindo*
- *PT Rimba Sunkyong*
- *PT Efrata Indah*
- *PT Segara Timber*
- *PT Siak Raya Timber*
- *PT Sola Gratia Plywood*
- *PT Narindu*

Milieudefensie heeft Jongeneel in een brief d.d. 8 april 2003 op de hoogte gesteld van welke Indonesische leveranciers zij hout heeft aangetroffen op de houtwerven van het bedrijf. In de brief is aan Jongeneel gevraagd hoe het bedrijf garanties biedt dat het geleverde hout afkomstig is uit legale en duurzame kap. Jongeneel antwoordde 'nu niet (te) kunnen aangeven dat geen splinter hout wordt verkocht dat illegaal gekapt is'⁷. De reactie van Jongeneel is opgenomen in bijlage 1.

Hout is een waardevol natuurproduct. Als grootste leverancier van hout in Nederland gaan we uiteraard zeer zorgvuldig met het materiaal om. Het hout wordt geïmporteerd uit landen waar duurzaam bosbeheer wordt gegarandeerd, zoals de Scandinavische landen, Verenigde Staten en Canada.

Citaat op website van PontMeyer, www.PontMeyer.nl, april 2003

PONTMEYER

Moederbedrijf van PontMeyer

PontMeyer maakt deel uit van PontEecen N.V., dat voorjaar 2000 ontstond uit fusie van PontMeyer met de voormalige Houtgroep Eecen Nederland. De onderneming is gevestigd in Zaandam en heeft ongeveer 1600 medewerkers in dienst. Het bedrijf richt zich zowel professionele bouwers als op industriële afnemers en overige gebruikers zoals onderhoudsdiensten.

PontEecen bestaat uit een aantal divisies waaronder de divisie handelsbedrijven. Hieronder vallen de PontMeyer-vestigingen. Onder de divisie groothandelsbedrijven vallen PontCentrop Houtimport, Trima en De Twee Gebroeders. Onder de divisie specialisten vallen Houthandel Van Dam Bunnik en Goodwood. Zeven bedrijven vormen ten slotte de divisie grote houthandels: Van Riesen Goes, Kunst Oberman (Groningen), Houthandel Vries (Groningen), Oberman Oppedijk (Heerenveen), Van Dam Groeneboom (Terborg), Koninklijke Houthandel Eecen (Oudkarspel) en PontMeyer Tilburg.



Aangetast bos door illegale houtkap aan de rand van Tahura wildreservaat

FOTO: ERIC WAKKER, AIDENVIRONMENT

PontEecen N.V. boekte over het jaar 2001 een netto omzet van 462,4 miljoen Euro en een nettowinst van 9,2 miljoen euro⁸. Het hoofdkantoor van PontMeyer is eveneens gevestigd in Zaandam. Volgens eigen zeggen is PontMeyer met meer dan zestig vestigingen de grootste leverancier van hout en plaatmaterialen in Nederland. PontMeyer levert naast hout ook bouwmaterialen, gereedschappen, afwerkmaterialen, deuren en interieurartikelen.

PontMeyer's handel met Indonesië

Op de bedrijfswebsite zegt PontMeyer zelf alle hout en plaatmaterialen te importeren. De materialen komen per schip of per trailer binnen bij de PontEecen-terminal in Zaandam en worden daarna verdeeld over de vestigingen in Nederland. Volgens zegslieden in de sector is PontMeyer verantwoordelijk voor de invoer van zo'n 30.000 m³ meranti per jaar. De exacte hoeveelheid is echter nauwelijks vast te stellen omdat PontMeyer handelt via een groot netwerk van houtagenten en houthandelaren in zowel de Benelux als Zuid-Oost-Azië.

Uit het onderzoek van Milieudefensie komen onder meer de volgende Indonesische leveranciers van PontMeyer naar voren:

- *PT Asia Forestama Raya, dochterbedrijf van Raja Garuda Mas*
- *PT Balikpapan Forest Industries, dochterbedrijf van Korindo*
- *PT Sangkulirang Bhakti (of: Barito Pacific Timber)*
- *PT Rimba Sunkyong*
- *PT Siak Raya Timber*
- *PT Tanjung Johor Wood Industries*

Milieudefensie heeft PontMeyer in een brief d.d. 8 april 2003 op de hoogte gesteld van welke Indonesische leveranciers zij hout heeft aangetroffen op de houtwerven van het bedrijf. In de brief is aan PontMeyer gevraagd hoe het bedrijf garanties biedt dat het geleverde hout afkomstig is uit legale en duurzame kap. PontEecen (moederbedrijf van PontMeyer) schrijft in een reactie 'op dit moment niet volledig te kunnen garanderen dat 100% van hetgeen uit Indonesië wordt geïmporteerd uit legale kap afkomstig is'⁹. De reactie van PontEecen is opgenomen in bijlage 2.



Drainagekanaal in bosgebied in de provincie Riau, Sumatra

FOTO: MILIEUDEFENSIE

Houthandel met Indonesië

Indonesië is voor Nederland een belangrijk aanvoerland voor hout. In de afgelopen jaren importeerde Nederland rond 200.000 m³ rhe¹⁰ uit Indonesië (zie tabel).

Indonesië	1999	2000	2001
Onbewerkt hout	1.000	0	0
Gezaagd hout	22.000	38.000	27.000
Geprofileerd hout	59.000	82.000	62.000
Triplex en multiplex	78.000	38.000	59.000
Deuren en vensters	59.000	40.000	56.000
TOTAAL	219.000	198.000	204.000

Tabel 1: Import van hout- en houtproducten uit Indonesië (m³ rondhout-equivalenten) Bron: CBS

De import van hout uit Indonesië komt overeen met ongeveer 15% van de totale Nederlandse invoer van tropisch hout. Daarnaast importeert Nederland grote hoeveelheden tropisch hout uit Maleisië, in de jaren 1999 - 2001 ongeveer 360.000 m³ rhe per jaar. In handelskringen is het geen geheim dat een belangrijk deel van dit "Maleisische" hout in werkelijkheid uit Indonesië afkomstig is. Het vakblad Houtwereld schatte in haar Marktverkenning Hardhout dat 60% van het hout uit West-Maleisië in werkelijkheid weleens afkomstig zou kunnen zijn uit

Indonesische bossen¹¹. Dat zou betekenen dat Nederland in feite twee keer zoveel Indonesisch hout importeert (440.000 m³ rhe in 1999) dan de statistieken aangaven. In oktober 2001 voerde Indonesië opnieuw een exportverbod op rondhout in, maar de illegale export naar Maleisië ging onverminderd door. Door internationale druk kondigde Maleisië in 2002 een invoerverbod af op illegaal geëxporteerde Indonesische stammen. Die druk kwam in elk geval niet van de kant van de Nederlandse handel, die zich afvroeg of Maleisië met het verbod nog wel aan de Nederlandse marktvraag zou kunnen voldoen. Sindsdien klaagt de handel over de beperktere beschikbaarheid van het goedkope 'indobukit' in de haven van Port Klang (Maleisië). Of de illegale houtstroom van Indonesië naar Nederland, via Maleisië, daadwerkelijk tot stilstand is gekomen, zoals in handelskringen wordt gesuggereerd¹², zal nog moeten blijken.



Burning in Riau: Bosbrand in een bosgebied in de provincie Riau, Sumatra

FOTO: ERIC WAKKER, AIDENVIRONMENT

Milieuproblemen in Indonesië door de houtindustrie

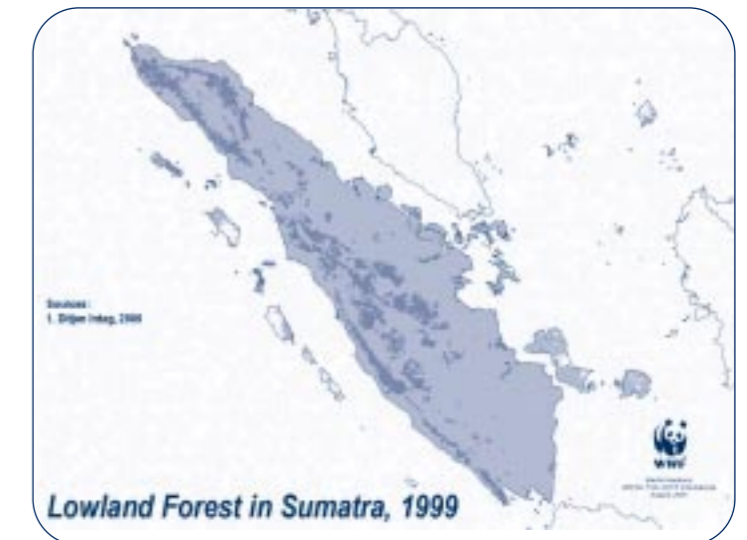
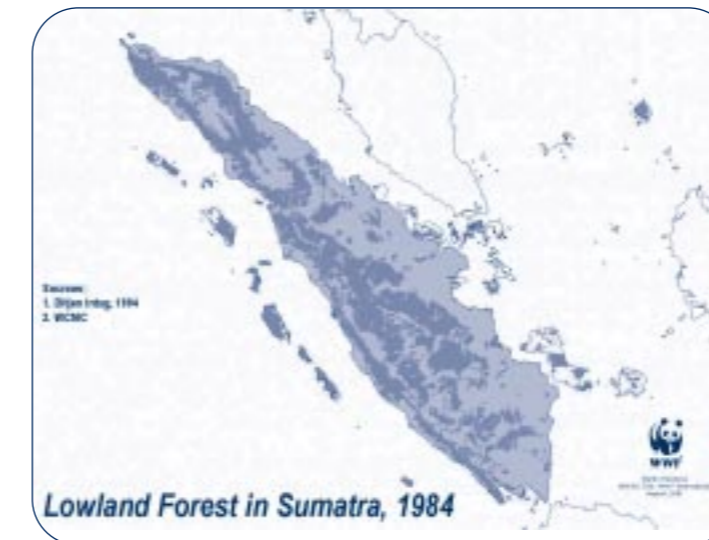
Ontbossing

De ontbossing in Indonesië neemt in schrikbarend tempo toe. Verdween in de jaren tachtig van de vorige eeuw al gemiddeld één miljoen hectare bos per jaar, begin jaren negentig was dit toegenomen tot 1,7 miljoen. Sinds 1996 is de ontbossing verder toegenomen tot gemiddeld twee miljoen hectare per jaar¹⁴. Ter vergelijking, dit is een gebied ter grootte van meer dan de helft van Nederland. Het meest bedreigd wordt het regenwoud van het Indonesisch laagland, van oorsprong de belangrijkste bron van meranti, merbau en bangkirai. Volgens een studie van

"... we must give our forests a chance to take a breath."
Uitspraak President Megawati Soekarnoputri tijdens een oproep voor het moratorium op kap, mei 2002¹³

de Wereldbank zijn in Sulawesi de laaglandbossen al vrijwel verdwenen. Met het huidige ontbossingstempo zullen in Sumatra de laatste bossen in 2005 zijn gekapt en in Kalimantan in 2010.¹⁵

Figuur 1: De ontbossing in Sumatra
Bron: WWF Indonesia



Het ontbossingsproces zette in met de uitgifte van de zogeheten HPH (Hak Pengusahaan Hutan)-concessies voor selectieve houtkap. In deze concessies werden in de jaren '70 en '80 de boomsoorten die voor de commercie het meest waardevol waren, gekapt. In beginsel is de opzet van de HPH-concessies dat het bos op duurzame manier wordt beheerd en tot in lengte van dagen tropisch hardhout kan leveren. Helaas is dit niet de realiteit.

Begin jaren tachtig bleek al dat de zogenaamde permanente productiebossen werden leeggeplunderd. De Wereldbank concludeerde in 1990 dat 40% van de vegetatie in de concessies was beschadigd.¹⁶ Ook recentere gegevens van het Indonesische ministerie van Bosbouw tonen een dergelijke bosdegradatie aan. Uit onderzoek van Scotland et al. uit 1999 bleek dat in 1996 nog slechts 17 miljoen hectare primair bos over was (Indonesië bestond 30 à 50 jaargeleden uit 144 miljoen ha. bos). Daarvan stond vijf miljoen hectare op de nominatie kaalgekapt te worden. Jaarlijks neemt het primair bosoppervlak door selectieve houtkap met één miljoen hectare af. De onderzoekers concludeerden dat de houtsector een pijnlijke rationalisering en herstructurering moet doorvoeren wil de werkgelegenheid op termijn gehandhaafd blijven.¹⁷

Illegale kap

Bovengenoemd onderzoek van Scotland bracht een 'gat' van 56,7 miljoen m³ rhe hout aan het licht tussen de vraag van de houtverwerkende industrie en het legale houtaanbod. Ondanks dit gat draaiden de fabrieken niet op minder capaciteit en er werden ook geen fabrieken gesloten. Scotland's analyse leidde

"The country is almost certainly undergoing a species extinction spasm of planetary proportions."

Citaat van de Wereldbank¹⁹

tot de algemeen geaccepteerde conclusie dat circa 72% van de Indonesische houtproductie uit illegale bron afkomstig moest zijn.

	miljoen m ³ rhe hout	percentage
Capaciteit van de verwerkende industrie	51,1	
Export van hout	48,9	
Import van hout	21,9	
Daadwerkelijk benodigd (berekende capaciteit plus export minus import)	78,1	100%
Legale productie uit de concessies	21,4	28%
Verschil legale productie en consumptie	56,7	72%

Tabel 2: De houtbalans van Indonesië in 1997/'98

Bron: Scotland, 1999

Kaalkap

Scotland plaatste in zijn studie ongeveer tien miljoen m³ rhe hout uit kaalslaggebieden in de categorie 'legaal' hout. Dit hout was in de meeste gevallen afkomstig uit voormalige HPH-concessies die waren geherclassificeerd als conversiebos. Deze gebieden worden kaalgekapt voor de aanleg van oliepalm- of

pulphoutplantages. In 1998 was al 16,57 miljoen hectare bos, ongeveer 40% van het voormalig 'permanente' bos, voor conversie vrijgegeven.¹⁸ Aangezien veel bedrijven zowel belangen hebben in de tropisch houtproductie als in de oliepalm- of pulpindustrie, hebben ze er belang bij zo intensief te kappen in de HPH-concessies dat de concessie omgezet kan worden in een plantage. Het resultaat is dat grote gebieden definitief verloren gaan voor de toekomstige voorziening van tropisch hout. Dit zou de Nederlandse handel in tropisch hout tot grote zorg moeten stemmen, maar voorzover bekend is vanuit de Nederlandse houtsector nog nooit zo'n signaal aan Indonesië afgegeven.

Gevolgen van ontbossing

De veranderingen in het milieu door de illegale houtkap zijn serieus en levensbedreigend. Indonesië kent lange lijsten met bedreigde plantensoorten (waaronder vele boomsoorten) en bedreigde diersoorten (waaronder de orang oetan en de Sumatraanse neushoorn, tijger en olifant). Volgens een rapport van de Wereldbank zal Indonesië door het verlies aan leefgebieden met grote zekerheid de komende jaren vele soorten kwijtraken²⁰. In de laatste tien jaar is het aantal orang oetans en neushoorns met de helft afgenomen. De orang oetan dreigt daardoor binnen tien à twintig jaar uit te sterven.²¹

Door de ontbossing zijn overstromingen niet alleen toegenomen maar ook verergerd: er vinden landverschuivingen plaats, dorpen worden vernietigd en dorpelingen komen om. Koraalriffen slibben dicht door de enorme hoeveelheden sedi-

"I didn't realize that the situation could be as bad as what I've seen"

citaat van Dato Param Cumaraswamy, United Nation's special rapporteur on the independence of judges and lawyers na zijn bezoek aan Indonesië in augustus 2002²⁵

ment die de rivieren afvoeren. Door het afbranden van gekapte gebieden ontstaan dichte rookgordijnen die miljoenen mensen in Sumatra en Kalimantan ademhalingsmoeilijkheden opleveren. Bij branden komen miljarden tonnen van het broeikasgas CO₂ vrij. Water raakt vervuild en vergiftigd en in stroomgebieden waar is gekapt, is de waterstand lager geworden.²² Door de razendsnelle ontwikkelingen in combinatie met zwakke landrechtenwetgeving verdwijnen unieke inheemse culturen. De lokale bevolking mist een essentiële bron van inkomsten doordat de bossen volledig kaalgekapt zijn of zover gedegradeerd dat ze nauwelijks nog bijproducten als rotan en honing leveren. Het is intussen zover gekomen dat geen beschermd bosgebied in Indonesië nog van illegale kapactiviteit is gevrijwaard.

De ontbossing levert de Indonesische bevolking hooguit tijdelijk economisch voordeel op. Het ministerie van Bosbouw heeft berekend dat het totale verlies aan inkomsten door illegale houtkap 600 miljoen dollar per jaar bedraagt, vier keer het jaarlijkse overheidbudget voor de bosbouwsector.²³ Waar de opbrengsten niet aan de strijkstok van corrupte ambtenaren blijven hangen worden ze aangewend om de enorme buitenlandse schulden van de Indonesische overheid af te betalen. De grootschalige bosvernietiging ondermijnt in feite ook de belangen van de handelaren in tropisch hardhout zelf. Op middellange termijn zal er nauwelijks nog productief regenwoud over zijn en op korte termijn door oneigenlijke concurrentie. In 2000 meldde het Engelse houtvakblad Tropical Timbers dat de wereldmarktprijzen voor triplex worden ondermijnd door het grote aanbod illegaal Indonesisch hout. Volgens het blad wordt

het Indonesisch triplex zo goedkoop op de markt gebracht dat producenten die zich aan duurzaam bosbeheer hebben gecommitteerd, onmogelijk kunnen concurreren en daardoor worden uitgesloten van de internationale markt.²⁴

Beleid van de Indonesische overheid

Al in 1997-'98 zette de Indonesische regering de eerste voorzichtige stappen naar herstructurering van de houtindustrie. Een toonaangevend onderzoek van David Brown van de Universiteit van Washington toonde echter aan dat de herstructurering weliswaar leidde tot het verschuiven van concessierechten onder de kleinere bedrijfsgroepen, maar dat de grote bedrijfsgroepen - vaak bekenden van de familie Soeharto - vrijwel ongeschonden door de hervormingen kwamen. Concessies werden wel ingetrokken, maar dit ging niet gepaard met een vermindering van de verwerkingscapaciteit. Het houttekort nam daardoor enorme proporties aan.²⁶

Dat de overheid er niet in slaagt om houtbaronnen en top-ambtenaren te veroordelen voor illegale houtkap zal voor diegenen die het corrupte Indonesische rechtssysteem kennen, geen verrassing zijn. Het autoritaire beleid van voormalig president Soeharto werd gekenmerkt door een hoge mate van corruptie. Sinds zijn val in 1998 is het voorheen centraal georganiseerde systeem van corruptie, omkoping en begunstigen van familieleden overgegaan in een regionaal fenomeen, waarbij een machtige regionale elite is ontstaan. Hervormingen van het staatsapparaat hebben deze corruptie niet kunnen uitbannen. In de index van Transparency International, een Internationale

organisatie die zich wereldwijd inzet voor het tegengaan van corruptie, staat Indonesië in de top tien van meest corrupte landen ter wereld.²⁷

Betrokkenheid van militairen bij illegale houtkap is in Indonesië een wijdverbreid fenomeen. Er bestaan diverse rapportages over militair personeel dat houtzagerijen bezit, houtbaronnen beschermt en druk uitoefent om in beslag genomen illegaal hout weer vrij te geven.

Onderzoek uit 1999 toonde aan dat van de 25 illegale zagerijen nabij Bukit Tigapuluh National Park in Sumatra er dertien 'beschermd' werden door bewapende troepen.²⁸

Door het wijdvertakte netwerk van houtbaronnen, corrupte ambtenaren en de bijbehorende vriendjespolitiek heeft het hervormingsbeleid van de nationale overheid nog geen echte voet aan de grond kunnen krijgen.

Bemoedigende ontwikkelingen

In mei 2002 stelde president Megawati een moratorium in op kapactiviteiten. Het ministerie van Bosbouw voegt daaraan toe dat een groot deel van de Indonesische bossen is vernietigd door illegale houtkap en roept andere landen op om de controle op te voeren om illegale houtimport te stoppen. In juli 2002 kondigde minister van Milieu Nabiel Makarim aan een nieuw 'onkreukbaar' team van wetshandhavers in te zullen stellen dat milieumisdaden en in het bijzonder illegale houtkap moet gaan bestrijden. In augustus 2002 kondigden de minister van Handel en de minister van Bosbouw gezamenlijk een nieuw bureau aan, de Industrial Restructuring Group. Dit nieuwe bureau gaat

zowel de concessies als de verwerkende industrie aan een aantal criteria toetsen, zoals de technische en financiële haalbaarheid, de capaciteit van het bedrijf om bos duurzaam te beheren en de balans tussen legale aanvoerscapaciteit van het bedrijf en de verwerkingscapaciteit.²⁹

Ondanks de langzame vorderingen op nationaal niveau zijn er wel degelijk verschuivingen gaande binnen het ministerie van Bosbouw. Het tijdelijke verbod op export van stammen uit 2001 wordt waarschijnlijk permanent opgelegd. Onder internationale druk is Maleisië akkoord gegaan met een verbod op import van Indonesische stammen. Indonesië en Engeland hebben een bilaterale overeenkomst getekend om gezamenlijk de illegale houtkap in Indonesië en het transport van illegaal hout van Indonesië naar Engeland tegen te gaan. Engeland zal daarbij zorgen voor technische en financiële ondersteuning ten behoeve van traceringsystemen en onafhankelijke monitoring. De overeenkomst tussen Engeland en Indonesië heeft als een katalysator gewerkt en heeft geresulteerd in verdere gesprekken tussen Indonesië en Japan, China, de Europese Unie, Noorwegen en Finland.



Orang oetan, een uitstervende soort?

De orang oetan is na de gorilla de grootste primate en leeft op de eilanden Kalimantan en Sumatra in Indonesië. Men schat dat er nog dertigduizend orang oetans zijn, waarvan het grootste deel op het eiland Kalimantan. De grootste bedreiging voor de orang oetan is het verlies aan leefgebied door de commerciële houtkap en het omzetten van bos in landbouwgrond en plantages. De laatste tien jaar is het aantal orang oetans gehalveerd. Als deze afname doorzet zal de orang oetan binnen tien tot twintig jaar uitsterven.



Hout wordt afgeladen bij de Siak Raya Timber fabriek

FOTO: ERIC WAKKER, AIDENVIRONMENT

Milieuproblemen door de leveranciers

In opdracht van Milieudefensie is veldonderzoek verricht in een aantal beschermde gebieden in Indonesië. Dit onderzoek stond onder leiding van onderzoeksbureau AIDEnvironment. Aan het onderzoek nam ook Walhi Riau deel, de plaatselijke zusterorganisatie van Milieudefensie.

De onderzoekers constateerden illegale kap in de onderzochte beschermde gebieden en hebben uitgezocht wie het illegaal gekapte hout kocht en naar welk bedrijf het werd getransporteerd.

In het veldonderzoek is gebruik gemaakt van GPS (Global Positioning System) om de plaats te bepalen, er zijn foto's gemaakt en bij de lokale bevolking, illegale houtkapgroepen en transporteurs zijn interviews afgenomen.

Voor de beschrijving van de bedrijven is geput uit diverse bronnen, waaronder de Indonesische overheid, lokale milieuorganisaties en internationale organisaties op het gebied van milieu en mensenrechten.

Ten slotte is de auteur zelf naar Indonesië gegaan om een aantal zaken ter plekke te verifiëren.

Niet alle Indonesische leveranciers van Jongeneel en PontMeyer zijn in detail onderzocht. Het onderzoek is toegespitst op vier bedrijven in Sumatra: PT Asia Forestama Raya, PT Sola Gratia Plywood - beide behorend tot de Groep Raja Garuda Mas -, PT Siak Raya Timber en PT Tanjung Johor Wood.

GROEP RAJA GARUDA MAS

Profiel

Eigenaar

Het conglomeraat Raja Garuda Mas (RGM), waarvan PT Asia Forestama Raya en PT Sola Gratia Plywood deel uitmaken, is eigendom van Sukanto Tanoto (Tan Kan Hoo).³⁰

Nationaliteit

Indonesisch

Structuur bedrijf

- Raja Garuda Mas

Raja Garuda Mas is onder meer actief in de houtexploitatie en -verwerking, de pulp- en papierproductie en de palmolieproductie. Het bedrijf bezit verscheidene concessies voor houtproductie, pulpproductie en oliepalmproductie.

- PT Asia Forestama Raya

PT Asia Forestama Raya bezit drie zagerijen³¹:

- PT Asia Forestama Raya Noord Sumatra
- PT Asia Forestama Raya Kota Pinang
- PT Asia Forestama Raya Pekanbaru

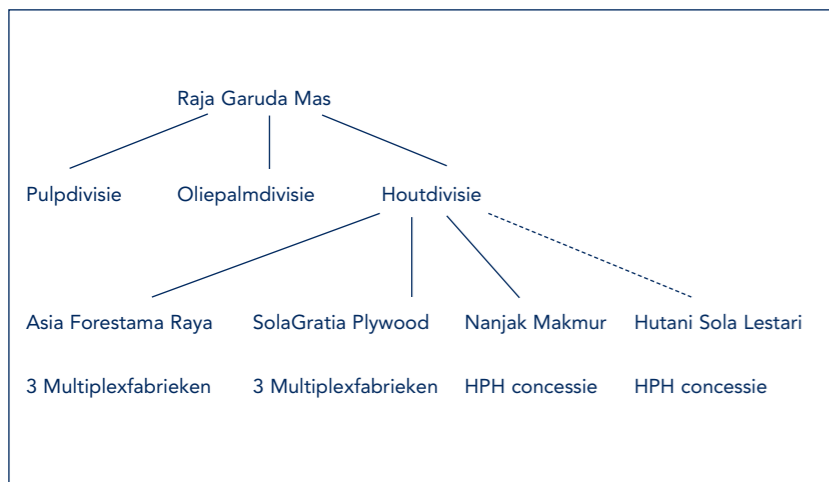
- PT Sola Gratia Plywood

PT Sola Gratia Plywood bezit drie zagerijen in Dumai, Perawang en Pangkarang Kerinci.³²

Afnemers

Daarnaast is het bedrijf PT Nanjak Makmur, dat een HPH-concessie heeft in Teso Nilo, een vermoedelijke dochter van PT Sola Gratia³⁴. Teso Nilo is door het Wereld Natuur Fonds voorgedragen als Nationaal Park.³⁵

Raja Garuda Mas levert via PT Asia Forestama Raya aan zowel PontMeyer als Jongeneel, en via PT Sola Gratia aan Jongeneel.



Figuur 3. Structuur van Groep Raja Garuda Mas

Achtergrond

De eigenaar van Raja Garuda Mas (RGM) Sukanto Tanoto, wordt beschouwd als een zakenvriend van ex-president Suharto. Houtexploitatie en -productie vormen belangrijke activiteiten van de RGM-groep, maar deze worden steeds meer overschaamd door de groei van de pulp- en oliepalmdivisies.

In de afgelopen jaren trokken de pulpfabrieken Asia Pacific Resources International Ltd.(APRIL) en PT Inti Indorayon Utama (tegenwoordig PT Toba Pulp), beide onderdeel van de RGM-groep, de aandacht van internationale NGO's en de media vanwege hun betrokkenheid bij grootschalige ontbossing, vervuiling en sociale conflicten. Onder druk van NGO's en de lokale bevolking beloofde APRIL zich te houden aan een moratorium op verdere kaalkap in het als Nationaal Park voorgedragen Teso Nilo gebied (zie voor informatie het kader hiernaast) en werd Inti Indorayon tussen 2000 en 2003 door de overheid gesloten. Onlangs is Toba Pulp met behulp van investeerders uit Boston en Hong Kong er echter in geslaagd de pulpfabriek weer heropend te krijgen, hetgeen opnieuw leidde tot protesten, uitmondend in arrestaties.³⁴

Ook RGM's oliepalmsplantages, PT Inti Indosawit Subur, PT Asianagro Lestari en PT DAS, worden door diverse NGO's kritisch gevolgd vanwege hun negatieve impact op het tropisch bos en de olifantenpopulatie. Momenteel hebben de fabrieken van Asia Forestama Raya en Sola Gratia Plywood toegang tot slechts één houtkap (HPH)-concessie, PT Nanjak Makmur. Beide fabrieken krijgen mogelijk ook hout aangeleverd uit een tweede concessie, PT Hutani Sola

Vissersdorp vlakbij beoogd
Nationaal Park Teso Nilo,
provincie Riau, Sumatra

FOTO: MILIEUDEFENSIE



Teso Nilo

Het bosgebied Teso Nilo is gelegen in de provincie Riau, in het centrale deel van het Indonesisch eiland Sumatra. Het heeft een omvang van 188 duizend hectare. Verreweg het grootste deel bestaat uit tropisch laagland regenbos. WWF vergeleek Teso Nilo in 2001 met negentien andere natuurgebieden op aarde, waaronder gebieden in Brazilië en Kameroen, en concludeerde dat Teso Nilo van deze twintig natuurgebieden de grootste soortenrijkdom had.³⁶ Dit betekent dat Teso Nilo daarmee een bosgebied is met de grootste soortenrijkdom op aarde.

Teso Nilo herbergt een aantal bedreigde diersoorten, zoals de Sumatraanse olifant, Sumatraanse tijger, gibbon, tapir en diverse bedreigde vogel- en reptielsoorten. Het Indonesische ministerie van Bosbouw schatte dat van de enkele honderd olifanten in de provin-

cie Riau er ongeveer 170 in Teso Nilo voorkomen.

Het grootste gedeelte van het gebied is momenteel uitgegeven in HPH-concessies aan drie bedrijven, Siak Raya Timber, Hutani Sola Lestari en Nanjak Makmur. In deze concessies mag alleen selectief gekapt worden. Door slechte beheer van en controles in de concessies staan de concessies echter bloot aan intensieve illegale houtkap, illegale stroperij en bosbranden met degradatie van het bos tot gevolg.³⁷

Het bosgebied van Teso Nilo is in 1984 door WWF voorgedragen als Nationaal Park. Toen besloeg het bosgebied nog 496 duizend hectare. Door intensieve lobby van de lokale houtindustrie werd dit verzoek echter door het Ministerie van Bosbouw afgewezen. In 1992 diende

WWF een nieuw voorstel in; het overgebleven bosgebied had op dat moment nog een omvang van 300 duizend hectare. Opnieuw werd het voorstel onder druk van de houtindustrie afgewezen. In april 2002 diende WWF een nieuw voorstel in, nu om 153 duizend hectare van de overgebleven 188 duizend hectare als beschermingsgebied voor de olifant in te richten. De houtindustrie is ook tegen dit voorstel een stevige lobby begonnen. De overheid heeft nog geen beslissing genomen.

In 2000 liepen de licenties van de concessies in het gebied af. Echter vlak voor de deadline zijn alle licenties voor een volgende termijn van twintig jaar hernieuwd. Dit betekent dat als er geen herindeling van het gebied plaatsvindt, de bedrijven de komende twintig jaar in het gebied mogen blijven kappen.³⁸



Hout wordt vanaf een schip overgeladen naar het opslagterrein van de Asia Forestama Raya zagerij in Pekanbaru.

FOTO: WALHI RIAU

Lestari³⁹. De concessie Nanjak Makmur rapporteert een jaarproductie van gemiddeld 22.000 m³ hout⁴⁰, de concessie Hutani Sola Lestari een productie van gemiddeld 10.000 m³.⁴¹ Uitgaande van een gemiddelde verwerkingscapaciteit van 325.000 m³ hout per zagerij is de gezamenlijke houtbehoefte van de twee bedrijven twee miljoen m³ hout per jaar. Beide HPH-concessies kunnen dus slechts in 1,6% van de houtbehoefte van de fabrieken voorzien. Dit houttekort impliceert ofwel een verlaging van de capaciteit van de verwerkende fabrieken of de aanvoer van hout van de 'vrije markt', waarvan het overgrote deel afkomstig is uit ontbossing en illegale kap.

PT Asia Forestama Raya (PT AFR)

PT Asia Forestama Raya bezit drie houtverwerkende fabrieken. De eerste zagerij is gesitueerd in Besitang (Noord-Sumatra). Een tweede, kleinere zagerij is gesitueerd in Kota Pinang, ten zuiden van de hoofdstad van Sumatra, Medan. De derde fabriek staat in Pekanbaru, in de provincie Riau.⁴² PT Asia Forestama Raya heeft twee kantoren, in Medan en Jakarta. Asia Forestama Raya betreft hout deels uit twee houtkapconcessies, Nanjak Makmur en Hutani Sola Lestari.

PT Asia Forestama Raya gebruikt diverse schepen en vrachtwagens om het hout te transporteren. De namen van de schepen zijn:

1. Tb Bahar 1
2. TB Bahar 3
3. TB Bahar 5
4. TB Bahar 7
5. TB Bahar 9
6. KM Sentosa
7. KM Ekanusa
8. KM Erna 2
9. Ocean Pluto
10. Union Start 78 Batam

Illegale kap in wildreservaat Taman Hutan Raya (Tahura) Minas

Tahura Minas is een klein natuurreservaat ten noorden van Pekanbaru, beter bekend onder de naam Riau Elephant Center. In 1992 werd het gebied, dat een grootte heeft van 5000 hectare, door de lokale overheid tot wildreservaat verklaard. Het beschermde gebied Tahura Minas verkeert momenteel in zeer slechte staat. Naar schatting is minstens tweederde van het gebied aangetast door illegale kap en ontbossing voor de aanleg van plantages.

Uit het veldonderzoek, dat hier plaats had van 19 tot 22 maart 2003, bleek dat illegaal gekapt hout uit het wildreservaat Tahura Minas werd vervoerd naar de zagerij van PT Asia Forestama Raya in Pekanbaru. Illegale houtkappers van Muara Fajar verkochten de dunne stammen aan de papierfabriek PT Indah Kiat



Illegale kap in wildreservaat Tahura Minas

FOTO: WALHI RIAU

en de dikkere stammen aan PT Rusna, een lokale zagerij, en PT Asia Forestama Raya.

De illegale houtkappers krijgen RP 30.000 - 45.000 (ongeveer 5 euro) per ton hout, de chauffeur van de vrachtwagen RP 65.000 (ongeveer 8 euro) per ton. De namen van de verkopers waren Jhony, Irill, Das en Aliong. Aliong verkocht zijn hout direct aan Asia Forestama Raya.⁴⁴ Deze informatie werd bevestigd door het nummerbord van de vrachtwagen die het hout in het gebied kwam ophalen, te vergelijken met de vrachtwagens die de zagerij van Asia Forestama Raya binnenreden. Twee vrachtwagens hadden dezelfde nummerplaten: BM 9502 en BM 9581 AT.

Illegale kap in wildreservaat Giam Siak Kecil

Het wildreservaat Giam Siak Kecil is 50.000 hectare groot en bestaat uit moerasbos, veenmoerasbos en meren, die in verbinding staan met de rivier Siak Kecil, die dwars door het gebied loopt. Het reservaat is het leefgebied van een aantal bedreigde en zeldzame zoogdieren, waaronder de Sumatraanse tijger en olifant.

Tot 2001 werkte Asia Forestama Raya samen met een ander bedrijf dat een kaalkapmissie had, in de bufferzone van het reservaat. Alhoewel dit soort kap niet duurzaam genoemd kan worden, is het wel legaal. Na 2001 werd echter nog steeds hout gekapt in het gebied, een belangrijke reden voor Walhi Riau om in dit gebied veldonderzoek te verrichten. Dit onderzoek vond plaats van 9 tot 24 maart en van 7 tot 14 april 2003.

Langs de rivier Siput bleken meer dan vijftien zagerijtjes te liggen. Verscheidene tussenhandelaren zijn actief, waaronder Tirin, Sintal, Akam en Koing. Schepen van Asia Forestama Raya (KM Sentosa, KM Ekanusa en TB Bahar) komen wekelijks hout opkopen van deze handelaars. In het dorpje Desa Langkat verklaarde het hoofd van het dorp dat al het hout via de rivier naar Asia Forestama Raya gaat. Hij was hier volstrekt zeker van omdat de dorpelingen deze boten als vervoermiddel gebruikten.

In de buurt van Tasik Kempas, een klein meer in Giam Siak Kecil, verklaarde de voorman van een houtkapgroep dat minstens de helft van het hout werd verkocht aan Asia Forestama Raya. Het overige hout werd via de Indonesische plaats Bengkalis verscheept naar Maleisië.

In het plaatsje Pesingin, eveneens gelegen in het wildreservaat, waren meerdere houtkappers actief, waaronder Acuan, Epeng, Abas en Pen. Het dorpshoofd verklaarde dat het hout van deze vier houtkappers voor de helft werd verkocht aan Asia Forestama Raya. Ook hij wist dit omdat de dorpelingen de schepen gebruikten voor eigen vervoer. Alle vier de houtkappers hadden op 10 maart bij een razzia van de politie in het gebied hun hout moeten inleveren. Volgens dorpelingen moesten de houtkappers één miljard roepia betalen om het hout terug te kopen. Het onderzoeksteam kon het geconfisqueerde hout niet meer terugvinden.

Op de plek met de naam KM 75, aan de rand van het reservaat, sprak het onderzoeksteam met een medewerker van Asia



Illegale houtkap in wildreservaat Giam Siak Kecil

FOTO: WALHI RIAU

Forestama Raya die het hout voorzag van het logo *Asia forestry*. Deze man verklaarde dat alle dunne stammen bestemd waren voor de pulpfabriek Indah Kiat. De dikke stammen werden per vrachtwagen getransporteerd naar een opslagplaats met de naam KM 100 en vandaar verscheept via de rivieren Mandau en Siak met schepen van Asia Forestama Raya: de PT Bahar 1, de Ocean Pluto en de KM Erna 2. Het hout gaat naar Asia Forestama Raya, Siak Raya en Kampari Wood Industrie.⁴⁵

Illegale kap in de concessie Nanjak Makmur

Op 27 maart 2003 diende de *Indonesian Community for Forestry Reform* (MPI-R) een klacht in bij het ministerie van Bosbouw in Jakarta wegens illegale kapactiviteiten van PT Nanjak Makmur in de gelijknamige concessie. Het hout gaat naar de fabrieken van PT Asia Forestama Raya en PT Sola Gratia Plywood.

De klacht van MPI-R luidde:

- Kap buiten de grenzen van de concessie. Veldonderzoek van MPI-R met behulp van GPS-coördinaten toonde aan dat Nanjak Makmur had gekapt bij de rivieren Sawaan en Pamai, buiten de grenzen van de eigen concessie in de voormalige concessie van Inhutani IV, dat nu beheerd wordt door de Universiteit van Lancas.
- Kap zonder geldig goedgekeurd werkplan voor het jaar 2003. Alhoewel het bedrijf dat jaar al 12.000 m³ hout had gekapt, beschikte het niet over de daarvoor vereiste vergunningen.

- Het niet betalen van belasting.
- Geen compensatie aan lokale bevolking.

MPI-R eist directe intrekking door het ministerie van het kaprecht van het bedrijf. Het lokale bosbouwdepartement heeft de zaak momenteel in onderzoek.⁴⁶

Pikant detail is dat het ministerie van Bosbouw de voormalige concessie van Inhutani IV heeft voorgedragen als eerste onderdeel van het nieuwe Teso Nilo National Park.

Illegale kap in wildreservaat Bukit Rimbang Baling

In maart 2002 deed een team van WWF en het KSDA (Natural Resource and Conservation department, een lokale overheidsdienst) onderzoek in wildreservaat Bukit Rimbang Baling in het westen van Riau. In eerste instantie constateerden zij enkele kleinschalige illegale houtkappraktijken in de bufferzone van het park. Midden in het reservaat stuitte het team echter op grootschalige illegale houtkap. Ze troffen een houtkapperskamp aan, zwaar materieel en verscheidene vrachtwagens volgeladen met hout. Het geval werd gerapporteerd aan het ministerie van Bosbouw in Jakarta, dat actie ondernam. Diverse mensen werden gearresteerd en aangeklaagd, waaronder de illegale houtkappers en de chauffeurs van de vrachtwagens. Het bedrijf dat achter de illegale kap zat, ging echter vrijuit. Alhoewel een van de chauffeurs de naam van het bedrijf noemde, 'de zagerij Raja Garuda Mas' (vermoedelijk PT Asia Forestama Raya), werd deze informatie niet opgenomen in het politierapport.⁴⁷



Hout opgeslagen in de rivier Siput

FOTO: WALHI RIAU

Betrokkenheid van PT Asia Forestama Raya bij niet-duurzaam bosbeheer

Hout uit HTI- concessies

Naast HPH-concessies, waarin alleen selectief mag worden gekapt, bezit de Raja Garuda Mas-groep ook HTI-concessies (Hutan Tanaman Industri), waar bos mag worden kaalgekapt om om te zetten in plantages. Het gaat onder meer om de concessies RAPP en Sumatera Sinar Plywood Ind. in Riau en de concessie Inti Indo Utama Raya in Noord-Sumatra.

Honderdduizenden hectare tropisch regenwoud worden zo omgezet in acaciaplantages, die pulphout opleveren voor de RGM-pulpfabriek (momenteel draait deze fabriek voornamelijk op tropisch hardhout).

Het hardhout dat vrijkomt bij deze kaalkap wordt ook verwerkt in de zagerijen van Asia Forestama Raya. Alhoewel de kaalkap in beginsel legaal is, is deze praktijk verre van duurzaam te noemen.

Kaalkap in HPH-concessies

Een belangrijk uitgangspunt van HPH-concessies is dat selectief wordt gekapt zodat het bos op duurzame manier kan worden gebruikt. In een aantal concessies waaruit PT Asia Forestama Raya haar hout haalt, zijn delen kaalgekapt en/of omgezet in andere vormen van landgebruik. Dit is te zien door concessiegrenzen en satellietbeelden te vergelijken. Deze vorm van kaalkap komt bijvoorbeeld voor in de concessies van PT Hutani Sola Lestari. De concessie van PT Hutani Sola Lestari ligt in het gebied Teso Nilo. Op satellietbeelden van WWF Riau is grootschalige kaalkap te zien voor de aanleg van een corridor. In juli 2001 werd

met deze kaalkap begonnen door Riau Andelan Pulp and Paper (RAPP), een dochter van Raja Garuda Mas, dat hiervoor toen nog niet alle geldige vergunningen had. Tijdens de kaalkap reden duizenden vrachtwagens af en aan om het hout te vervoeren naar de RAPP-pulpfabriek. Onder druk van WWF heeft RAPP in maart 2002 een moratorium op verdere kaalslag in het gebied geaccepteerd. Een andere dochter van Raja Garuda Mas, PT Wahana Graha Lestari, gaat echter gewoon door met het kaalkappen van delen in het westelijk deel van de concessie ten behoeve van van acaciaplantages.⁴⁸

Houtaanvoer uit concessies in Teso Nilo

PT Asia Forestama Raya krijgt een deel van het hout aangeleverd uit de HPH-concessies Nanjak Makmur en Hutani Sola Lestari⁴⁹. Deze concessies liggen geheel binnen de grenzen van Teso Nilo, volgens wetenschappers een bosgebied met de grootste soortenrijkdom ter wereld en een belangrijk leefgebied van de beschermde Sumatraanse olifant. WWF Indonesia heeft de bedrijven die actief zijn in Teso Nilo, waaronder PT Nanjak Makmur en PT Hutani Sola Lestari, met klem gevraagd om delen van de concessie te beschermen en het bos duurzaam te exploiteren, opdat de concessiegebieden straks kunnen worden opgenomen in het Teso Nilo National Park. Beide concessies staan de laatste paar jaren echter bloot aan intensieve illegale kap door houtkapgroepen en de lokale bevolking, en de bedrijven hebben weinig ondernomen om dit te voorkomen. PT Nanjak Makmur is bovendien onlangs zelf beschuldigd van illegale kap. De doorlopende kaalslag in Hutani Sola Lestari heeft hier het



Corridor in Hutani Sola Lestari FOTO: WALHI RIAU



Satellietkaart Teso Nilo, 2001
De rode lijn is de grens van het voorgestelde Nationaal Park, de roze vlekken wijzen op kaalkapactiviteiten FOTO: WWF RIAU



Hout van Asia Forestama Raya bij PontMeyer Gorinchem FOTO: MILIEUDEFENSIE

bos steeds verder gedegradeerd. Afgelopen drie jaar werden in beide concessies bosbranden gesignaleerd.

Conclusie

De bedrijfsvoering van Asia Forestama Raya is verre van duurzaam. Het bedrijf verwerkt veel meer hout dan legaal van eigen concessies kan worden aangevoerd; het merendeel van het hout komt uit onbekende bron. Veldonderzoek heeft aangetoond dat in ieder geval een deel van dit 'onbekende' hout uit illegale kap afkomstig is. Daarnaast is ook het legale aangevoerde hout afkomstig uit niet-duurzaam bosbeheer. Asia Forestama Raya haalt enerzijds hout uit kaalkapconcessies, terwijl anderzijds de concessies voor selectieve gekapt, niet goed worden beheerd, met degradatie van het gebied tot gevolg. Daarnaast haalt Asia Forestama Raya hout uit Teso Nilo, een gebied dat wetenschappers beschrijven als bosgebied met de grootste soortenrijkdom ter wereld. PT Asia Forestama Raya brengt haar producten op de markt met een duurzaamheidsclaim: Indonesian Sustained Yield Product. Deze claim is ronduit misleidend.

PT Sola Gratia Plywood

PT Sola Gratia Plywood bezit drie houtfabrieken, in Dumai, Perawang en Pangkarang Kerinci. Een vierde zagerij van Sola Gratia Plywood is gesloten.⁵⁰ Sola Gratia Plywood heeft nauw banden met het bedrijf PT Nanjak Makmur: ze delen hetzelfde adres en management, en beide vallen onder de Raja Garuda Mas Groep.



Hout van Asia Forestama Raya bij Jongeneel Utrecht FOTO: MILIEUDEFENSIE

Illegale kap in de concessie Nanjak Makmur

Op 27 maart 2003 diende de Indonesian Community for Forestry Reform (MPI-R) een klacht in bij het ministerie van Bosbouw in Jakarta wegens illegale kapactiviteiten van PT Nanjak Makmur in de gelijknamige concessie. Het hout uit deze concessie is bestemd voor PT Asia Forestama Raya en PT Sola Gratia Plywood. Zie voor verdere informatie het profiel van Asia Forestama Raya.

Betrokkenheid van PT Sola Gratia Plywood bij niet-duurzame praktijken

Houtaanvoer uit concessies in Teso Nilo

Ook PT Sola Gratia Plywood krijgt een deel van het hout aangeleverd uit de HPH-concessies Nanjak Makmur en mogelijk Hutani Sola Lestari, concessies die geheel binnen de grenzen van Teso Nilo liggen, een bosgebied met de grootste soortenrijkdom ter wereld en een belangrijk leefgebied van de beschermde Sumatraanse olifant. Zie voor verdere informatie het profiel van Asia Forestama Raya.



Kaalkap in HPH-concessies

De concessie van Hutani Sola Lestari ligt in het gebied Teso Nilo. Op satellietbeelden van WWF Riau is grootschalige kaalkap te zien voor de aanleg van een corridor. Zie voor verdere informatie het profiel van Asia Forestama Raya.

Verantwoordelijk voor overstromingen

In februari 2003 kondigde de afdeling Riau van Koham (commissie voor de mensenrechten) aan, elf multiplexzagerijen en pulpbedrijven in Riau te zullen aanklagen. Volgens Koham heeft grootschalige kap waarvoor de elf bedrijven verantwoordelijk zijn, geleid tot de huidige enorme overstromingen in Riau. Eén van de elf bedrijven die Koham van plan is aan te klagen, is PT Sola Gratia Plywood.⁵¹

Conclusie

De bedrijfsvoering van Sola Gratia Plywood is verre van duurzaam. Het bedrijf verwerkt veel meer hout dan legaal van eigen concessies kan worden aangevoerd; het merendeel van het hout komt uit onbekende bron. In de concessie van PT Nanjak Makmur is illegaal gekapt volgens de organisatie MPI-R. De case ligt momenteel bij het lokale bosbouwdepartement voor nader onderzoek. Daarnaast is ook het legale aangevoerde hout afkomstig

Hout van Siak Raya Timber en Sola Gratia Plywood bij Jongeneel Utrecht FOTO: MILIEUDEFENSIE



Hout van Siak Raya Timber bij PontMeyer Utrecht

FOTO: MILIEUDEFENSIE

uit niet-duurzaam bosbeheer. Sola Gratia Plywood haalt enerzijds hout uit kaalkapconcessies, terwijl anderzijds de concessies voor selectieve kap, niet goed worden beheerd met degradatie van het gebied tot gevolg.

Net als Asia Forestama Raya betreft ook Sola Gratia Plywood hout uit het gebied Teso Nilo een gebied door wetenschappers omschreven als bosgebied met de grootste soortenrijkdom ter wereld. Ook Sola Gratia Plywood brengt haar producten op de markt met de duurzaamheidsclaim Indonesian Sustained Yield Product. Deze claim is ronduit misleidend.

PT SIAK RAYA TIMBER

Profiel

Eigenaar PT Siak Raya Timber is een dochter van KEA Wood Holdings.
Eigenaar: Kea Kock Hing

Nationaliteit Singaporees

Afnemers van Siak Raya Timber Jongeneel en PontMeyer

Achtergrond

PT Siak Raya Timber bezit een multiplexfabriek aan de rivier Siak in Suak Rengas. In 1996-'97 had deze fabriek een jaarproductie van 160.000 m³ hout. Vlakbij staat een andere fabriek

van PT Keawood met een capaciteit van 50.000 m³ hout per jaar.⁵² Siak Raya Timber bezit één HPH-concessie (voor selectieve kap) in het bosgebied Teso Nilo. Deze concessie omvatte in het verleden 81.000 hectare, maar meer dan de helft van de concessie is inmiddels kaalgekapt voor de aanleg van acacia-plantages. Momenteel beslaat de concessie 38.650 hectare.⁵³ Daarnaast bezit Siak Raya Timber drie HTI-concessies (kaalkapconcessies voor aanleg van plantages) in het noorden van Teso Nilo met een totale omvang van 42.350 hectare.⁵⁴ Alhoewel het moederbedrijf Kea Wood beweert dat al het hout dat wordt verwerkt uit eigen concessies afkomstig is, - "Each Kea Door is carved and crafted from kiln dried tropical timber fell from our own forests" - neemt Siak Raya Timber wel degelijk hout af van andere bedrijven. In 1997 en 1998 kocht Siak Raya Timber bijvoorbeeld hout van de Surya Dumai groep.⁵⁵

Illegale kap in wildreservaat Giam Siak Kecil

Het wildreservaat Giam Siak Kecil is 50.000 hectare groot en bestaat uit moerasbos, veenmoerasbos en meren, die in verbinding staan met de rivier Siak Kecil, die dwars door het gebied loopt. Het reservaat is het leefgebied van een aantal bedreigde en zeldzame zoogdieren, waaronder de Sumatraanse tijger en -olifant. Een onderzoeksteam van Walhi Riau heeft tussen 9 en 24 maart en 7 en 14 april 2003 veldonderzoek verricht in het Giam Siak Kecil Wildreservaat.

Op de laatste plaats waar het team inspecteerde, genoemd KM 75, aan de rand van het reservaat sprak het team met een medewerker van Asia Forestama Raya die het hout voorzag van

het logo 'Asia forestry'. Hij verklaarde dat alle dunne stammen naar de Indah Kiat pulpfabriek worden getransporteerd. De dikke stammen gaan per vrachtwagen naar een opslagplaats genoemd KM 100 en worden daar verder via de Mandau en Siak rivier met de schepen van Asia Forestama Raya, PT Bahar 1, Ocean Pluto en KM Erna 2, verder verscheept. Opgeslagen hout op KM 100 gaat naar Asia Forestama Raya, Siak Raya Timber en Kampari Wood Industrie .

Betrokkenheid van PT Siak Raya bij niet-duurzaam bosbeheer

Houtaanvoer uit kaalkap

Omdat de houtaanvoer uit de eigen HPH-concessies niet voldoende is, is Siak Raya steeds meer afhankelijk van houtaanvoer uit kaalkapgebieden. In 2000 en 2002 heeft Siak Raya Timber toestemming gekregen om gebieden ter grootte van respectievelijk 4.655 hectare en 2.829 hectare kaal te kappen.⁵⁶ Ook de multiplexzagerij van Siak Raya kreeg hout aangevoerd uit dit gebied. In maart 2003 werden substantiele hoeveelheden hout met kleine diameters (25-40 cm) waargenomen in de houtopslagplaats naast de zagerij.⁵⁷

Houtaanvoer uit concessie in Teso Nilo

De HPH-concessie van Siak Raya Timber ligt volledig in het bosgebied Teso Nilo dat voorgedragen is als Nationaal Park. Volgens wetenschappers heeft dit bosgebied de grootste soortenrijkdom ter wereld en is een belangrijk leefgebied voor de met uitsterven bedreigde Sumatraanse olifant. Samen met een concessie meer in het zuiden behoort de concessie tot het



Satellietkaart Teso Nilo op de kaart is het dichte wegennet in de concessie te zien BRON WWF RIAU

beste leefgebied van de Sumatraanse olifant.⁵⁸ WWF Indonesia heeft de bedrijven die actief zijn in Teso Nilo, waaronder Siak Raya Timber, met klem gevraagd om delen van de concessie te beschermen en het bos duurzaam te exploiteren, opdat de concessies in een later stadium kunnen worden opgenomen in het Teso Nilo National Park.

De praktijk is helaas anders. Momenteel staat het gebied dat bestemd is het Teso Nilo National Park te worden, onder enorme druk door bosconversie-activiteiten. Minstens 20% van het gebied dreigt te worden kaalgekapt voor de aanleg van pulphout plantages. Vooral Siak Raya is hiervoor verantwoordelijk.⁵⁹ Op bovenstaande satellietkaart is daarnaast te zien hoe dicht het wegennet is dat Siak Raya heeft aangelegd in haar concessie. Daardoor kunnen illegale houtkappers het gebied gemakkelijk binnendringen.

Veldonderzoek van WWF Riau heeft uitgewezen dat tussen 1 juni en 17 oktober 2001 362 vrachtwagens met in totaal 7.657 m³ hout de concessie uit kwamen. Doorgerekend naar jaarbasis is dit meer dan mag worden gekapt in de concessie. Het hout wordt afgevoerd naar verschillende zagerijen, waaronder PT Siak Raya Timber.⁶⁰

Bosbranden in de concessie in Teso Nilo

In de HPH-concessie van Siak Raya Timber in Teso Nilo zijn in 2001 en augustus 2002 verscheidene bosbranden geconstateerd.⁶¹ De kaalslag van bos voor de aanleg van plantages gaat veelal samen met het afbranden van de resterende vegetatie. Dit is illegaal en het bedrijf is verplicht de branden te blussen.



Hout van Tanjung Johor Wood Industries bij PontMeyer Zwammerdam

Conclusie

De bedrijfsvoering van Siak Raya Timber is verre van duurzaam. Omdat de houtaanvoer uit de eigen HPH-concessies niet voldoende is, is Siak Raya steeds meer afhankelijk van houtaanvoer van elders. Het bedrijf neemt illegaal hout af zowel afkomstig uit de eigen concessie als uit beschermde gebieden. Daarnaast wordt hout betrokken uit kaalkapgebieden. Ook het legale hout dat wordt aangevoerd, is niet afkomstig uit duurzaam bosbeheer. Siak Raya Timber betreft hout uit Teso Nilo, een gebied door wetenschappers omschreven als bosgebied met de grootste soortenrijkdom ter wereld. De concessie van Siak Raya Timber wordt echter niet duurzaam beheerd met als gevolg illegale kap, degradatie van het gebied en bosbranden.

PT TANJUNG JOHOR WOOD INDUSTRIES (TJWI)

profiel

Eigenaar	Casin Panels President-directeur van TJWI is Daniel Nugroho H.
Nationaliteit	Singaporees
Afnemers:	In Nederland is het multiplex van TJWI, voorzien van Wayang logo, gezien bij PontMeyer.
Achtergrond	

De Tanjung-groep heeft vier dochterbedrijven actief in de houtindustrie, waaronder Tanjung Johor Wood Industry. In 1994/'95 en in 1997/'98 zijn de verwerkende capaciteit van de fabrieken en de houtaanvoer uit eigen concessies berekend. Het bedrijf kwam respectievelijk 238.000 m³ hout en 214.000 m³ hout tekort, waardoor hout van derden betrokken moet worden.⁶² PT Tanjung Johor Wood Industry heeft een multiplex/betonplex-fabriek in Jambi, Sumatra, met een totale capaciteit van 150.000 m³ hout per jaar. De Tanjung Johor Group is momenteel in het bezit van drie HPH-concessie, PT Seresta II, PT Nusalease en PT Bina Samaktha, met een totaal areaal van 327.200 hectare.⁶³

Illegale kap in de bufferzone van Kerinci Seblat Nationaal Park

In december 2002 werd PT Serestra II (één van de concessies waaruit Tanjung Johor Wood Industries haar hout afneemt) door de milieuorganisatie Pinag Masak in Jambi beschuldigd van betrokkenheid bij illegale kap in de bufferzone van Kerinci Seblat National Park in Bangko. Veldonderzoek van Pinag toonde aan dat Tanjung Johor Wood Industries illegaal hout had gekocht, dat gekapt was in het park. Uit het onderzoek kwam naar voren dat er 111 illegale zagerijen in en rond het park actief waren, die hun hout verkochten in Jambi (aan PT TJWI), Bengkulu en Zuid Sumatra.⁶⁴

In april 2003 werd in de documentaire "Die Abholzer" van het Duitse TV programma Arte de betrokkenheid hierbij van Tanjung Johor Wood Industries nogmaals bevestigd. Alhoewel er een rechtszaak is aangespannen tegen Tanjung Johor Wood

Industries voor de afname van illegaal hout, toonde de documentaire aan dat illegaal gekapt hout uit Kerinci Seblat National Park nog steeds wordt getransporteerd naar de zagerij van Tanjung Johor Wood Industries in Jambi. Een illegale houtkapper, die hout verkocht aan Tanjung Johor Wood Industries, legt in een interview uit hoe het bedrijf buiten schot probeert te blijven. Voor elke stam kreeg hij Rp 150.000 betaald (15 euro). Maar maandelijks was hij verplicht voor zijn 'licentie' Rp 500.000 te betalen aan het bosbouwdepartement in het district en aan de politie. Die licentie mocht hij echter zelf schrijven, zolang het bosbouwdepartement maar betaald werd. Een tussenpersoon in Jakarta schoot hem maandelijks dit bedrag voor. Op deze manier zou bij een officieel onderzoek Tanjung Johor Wood Industries buiten schot blijven. De illegale houtkappers of het bosbouwdepartement liepen kans te worden aangeklaagd, niet het bedrijf.⁶⁵

Conclusie

De bedrijfsvoering van Tanjung Johor Wood Industries is verre van duurzaam. De houtaanvoer van de Tanjung-groep uit de eigen HPH-concessie is niet voldoende om de fabrieken van hout te voorzien. Het bedrijf is dus afhankelijk van houtaanvoer van elders. Om de houtaanvoer veilig te stellen neemt het bedrijf onder meer illegaal hout af afkomstig uit Kerinci Seblat Nationaal Park.



Tropisch regenwoud in Sumatra, Indonesië

FOTO: ERIC WAKKER, AIDENVIRONMENT

Relevante regelgeving

Indonesische wetgeving

Act on Forestry

In 1999 werd de Forestry Act van kracht, en deze boswet geldt nog steeds. De volgende artikelen zijn hier relevant:

- Artikel 49 stelt licentiehouders verantwoordelijk voor bosbranden die voorkomen in de concessie
- Artikel 50 geeft aan wat verboden is. Daartoe behoort:
 - 50.2 Elke activiteit die schade toebrengt aan het bos
 - 50.3a Illegaal gebruik van het bosgebied
 - 50.3d Branden van bos
 - 50.3e Kap van bomen of oogsten van bosbijproducten zonder geldige licentie
 - 50.3f Verkrijgen, kopen, verkopen of in bezit hebben van bosproducten die op een illegale wijze verkregen zijn.
 - 50.3h In het bezit hebben van bosproducten zonder de bijbehorende geldige documenten
 - 50.3j Aanvoer van zwaar materieel, normaliter gebruikt voor het laden van bosproducten, zonder officiële autorisatie
 - 50.3k Aanvoer van materieel normaliter gebruikt voor kap van bomen zonder officiële autorisatie
- Artikel 78 bepaalt de strafmaat wanneer artikel 50 wordt overtreden

Overheidsbeleid vastgesteld met Consultative Group on Indonesia⁶⁶

Onder leiding van de Wereldbank hebben de belangrijkste financiële donoren in 1999 hun krachten gebundeld in een Consultative Group on Indonesia (CGI). Verbeteren van bosbeheer is een van de prioriteiten van deze adviesgroep. De Indonesische overheid heeft zich nu verbonden aan een twaalfpuntenplan voor hervorming. Van deze punten zijn de volgende twee hier van belang:

- Strenge maatregelen tegen illegale houtkap, vooral illegale kap in nationale parken, en sluiting van alle illegale zagerijen.
- Evaluatie van het beleid ten aanzien van conversiebossen en een moratorium op conversie van natuurlijke bossen totdat een nieuw National Forest Programme is aangenomen. In mei 2000 is dit moratorium in werking getreden.

Nederlandse wetgeving⁶⁷

Volgens Artikel 417bis van het Wetboek van Strafrecht is een handelaar die hout koopt terwijl hij bij de koop redelijkerwijs had moeten vermoeden dat het hout betreft dat door een misdrijf verkregen is, is schuldig aan schuldhealing.

Art. 417bis

1. Als schuldig aan schuldhealing wordt gestraft met gevangenisstraf van ten hoogste een jaar of geldboete van de vijfde categorie:
 - a. hij die een goed verwerft, voorhanden heeft of overdraagt, dan wel een persoonlijk recht op of zakelijk recht ten aanzien van een goed vestigt of overdraagt, terwijl hij

ten tijde van de verwerving of het voorhanden krijgen van het goed dan wel het vestigen van het recht redelijkerwijs had moeten vermoeden dat het een door misdrijf verkregen goed betrof;

- b. hij die uit winstbejag een goed voorhanden heeft of overdraagt dan wel een persoonlijk recht op of zakelijk recht ten aanzien van een goed overdraagt, terwijl hij redelijkerwijs moet vermoeden dat het een door misdrijf verkregen goed betreft.
2. Met dezelfde straf wordt gestraft hij die uit de opbrengst van enig goed voordeel trekt, terwijl hij redelijkerwijs moet vermoeden dat het een door misdrijf verkregen goed betreft.

OESO-richtlijnen⁶⁸

De Organisatie voor Economische Samenwerking (OESO) heeft regels opgesteld waaraan multinationals zouden moeten voldoen. Deze regels zijn er op gericht dat bedrijven zich waar ook ter wereld fatsoenlijk gedragen op milieu en sociaal gebied. Het gaat om vrijwillige richtlijnen. Voor dit rapport zijn de volgende richtlijnen relevant:

Algemene beginselen

Ondernemingen dienen het bestaande beleid in landen waarin ze werkzaam zijn,

- volledig te respecteren. In dit verband behoren zij:
- Bij te dragen aan de economische, sociale en ecologische vooruitgang teneinde een duurzame ontwikkeling te bevorderen;
 - Zakenrelaties, met inbegrip van leveranciers en onderaanne-

mers, waar mogelijk te stimuleren in hun onderneming gedragsregels toe te passen die verenigbaar zijn met de Richtlijnen.

Informatieverstrekking

De ondernemingen behoren te waarborgen dat er tijdig en regelmatig betrouwbare en relevante informatie over hun activiteiten, structuur, financiële situatie en prestaties openbaar wordt gemaakt.

- Bedrijven worden aangespoord hoge standaarden te stellen voor de niet-financiële informatie, waaronder rapportering op milieugebied of sociaal gebied.

Milieu

De ondernemingen behoren voldoende rekening te houden met de noodzaak het milieu, de volksgezondheid en de veiligheid te beschermen en in het algemeen hun activiteiten uit te voeren op een manier die bijdraagt aan de bredere doelstelling van een duurzame ontwikkeling.

In het bijzonder behoren zij:

- Publiek en de werknemers tijdig de nodige, adequate informatie te verstrekken over de potentiële milieu-, gezondheids- en veiligheidseffecten van hun activiteiten, waartoe ook kan behoren verslaglegging (rapportering) over de geboekte vooruitgang van hun inspanningen ter verbetering van de milieuprestaties;
- Voortdurend te trachten hun milieuprestaties te verbeteren door activiteiten zoals de volgende aan te moedigen:
 - de ontwikkeling en levering van producten die geen over-

matige gevolgen voor het milieu hebben

- het bewuster maken van hun klanten van de milieueffecten van het gebruik van de producten van de onderneming

Beleid en toekomstige gedragscode van de VVNH⁶⁹

De Vereniging van Nederlandse Houtondernemingen (VVNH) is met driehonderd groothandelsbedrijven in hout de overkoepelende organisatie voor de sector in Nederland. De VVNH staat voor de belangen van zowel de bedrijven als de werknemers. PontMeyer en Jongeneel zijn prominente leden van de VVNH. De maatschappelijke discussie over de productie van hout en de duurzaamheid daarvan heeft de VVNH doen besluiten en nieuw beleidsplan en een gedragscode voor haar leden op te stellen. In november 2002 is tijdens de algemene ledenvergadering van de Vereniging voor Nederlandse Houtondernemingen (VVNH) dit nieuwe beleidsplan vastgesteld. In dit beleidsplan presenteert de VVNH haar missie en gedragscode. Bedrijven hebben tot eind 2003 de tijd de gedragscode te ondertekenen. In dit kader zijn de volgende punten uit de gedragscode van belang:

- De leden van de VVNH brengen uitsluitend hout op de Nederlandse markt dat voldoet aan de geldende wet- en regelgeving (zowel nationaal als internationaal overeengekomen).
- De leden van de VVNH verhandelen bij voorkeur hout dat aantoonbaar afkomstig is uit duurzaam beheerde bossen.
- De leden van de VVNH stellen zich transparant, constructief en open op over zaken zoals de herkomst, wijze van kap, ontwikkelingen van het bosgebied, biodiversiteit en andere actuele onderwerpen.

Jongeneel's eigen milieudoelstelling⁷⁰

Op de website van Jongeneel staat het volgende over duurzaam bosbeheer geformuleerd:

- Als marktleider neemt Jongeneel zijn verantwoordelijkheid waar het gaat om het milieu. Zo wordt bij het inkoopbeleid niet alleen gekeken naar prijs en kwaliteit, maar ook naar verantwoord bosbeheer.
- Jongeneel heeft op het gebied van duurzaam bosbeheer als doelstelling het belang van duurzaam bosbeheer onder de aandacht te brengen bij haar klanten en leveranciers.

PontMeyer's eigen milieudoelstelling⁷¹

In het jaarverslag 2001 van PontEecen, moederbedrijf van PontMeyer, wordt het beleid als volgt verwoord:

- De houtproducten van PontEecen worden betrokken bij betrouwbare leveranciers en zijn zoveel als mogelijk herkenbaar afkomstig uit duurzaam beheerde bossen.
- Het is het streven van PontEecen om uitsluitend uit duurzaam beheerde bossen hout te betrekken

Op de website van PontMeyer staat met betrekking tot milieu:

- PontMeyer wil op een verantwoorde manier met het milieu omgaan en steunt de initiatieven die wereldwijd worden ondernomen om duurzaam bosbeheer te stimuleren. PontMeyer koopt, waar mogelijk, hout van leveranciers die producten leveren afkomstig uit duurzaam beheerde bossen. Dit betekent onder andere dat er voor elke gekapte boom minstens twee nieuwe bomen worden geplant.

De reactie van Jongeneel en PontMeyer

Op 8 april 2003 heeft Milieudefensie brieven gestuurd naar Jongeneel en PontMeyer om hen ervan op de hoogte te stellen dat Milieudefensie bij hun vestigingen in Nederland hout heeft aange troffen van tenminste zeven Indonesische leveranciers. Milieudefensie heeft daarbij gewezen op het enorme probleem van illegale kap in Indonesië (72% van de totale houtproductie) en het verwoestende effect daarvan op het bosgebied in dit land.

Milieudefensie heeft Jongeneel en PontMeyer in haar brief gevraagd of en hoe het bedrijf kon garanderen dat uit Indonesië slechts legaal hout wordt geïmporteerd en welk beleid het bedrijf heeft om illegaal hout te weren. Beide bedrijven hebben gereageerd; hun reactie is opgenomen in de bijlagen 1 en 2.

Jongeneel

Jongeneel schrijft 'nu niet te kunnen aangeven dat geen splinter hout wordt verkocht dat illegaal gekapt is. Het is onmogelijk om van elke plaat of boom de herkomst te weten.'

Milieudefensie is van mening dat als Jongeneel niet kan garanderen dat geen illegaal hout wordt afgenomen, het bedrijf nalatig is en zijn verantwoordelijkheid niet neemt. Een zichzelf serieus nemend bedrijf moet de legaliteit van zijn producten kunnen waarborgen.

Jongeneel zegt 'uitsluitend zaken te doen met gerenommeerde leveranciers' en noemt daarbij als voorbeeld onder meer

Raja Garuda Mas (RGM), het moederbedrijf van Asia Forestama Raya en Sola Gratia Plywood. Ons onderzoek toont aan dat zelfs bedrijven die Jongeneel gerenommeerd acht, betrokken zijn bij illegaliteit en niet-duurzame praktijken.

Jongeneel onderschrijft de gedragscode van de VVNH, en schrijft in de brief dat 'zodra de informatie in het Engels is vertaald de houtleveranciers zal worden gevraagd zich te conformeren aan het uitsluitend leveren van legaal gekapt hout. Wij gaan vooralsnog ervan uit dat de gevraagde garantie afdoende is.' Het bevreemdt Milieudefensie dat Jongeneel nog nooit garanties heeft gevraagd van haar leveranciers, gelet op de grote omvang van illegale kap in Indonesië. Dat Jongeneel ervan uitgaat dat de nu gevraagde garanties voldoende zijn, geeft aan dat Jongeneel het probleem nog steeds niet serieus neemt. Immers, in een land waar de corruptie zulke grote proporties aanneemt als in Indonesië, is het ondertekenen van een legaliteitsverklaring door leveranciers een wassen neus. Alleen onafhankelijke beoordeling door een derde partij kan uitsluitend geven.

PontMeyer

PontMeyer schrijft dat ze 'absoluut van mening zijn dat de illegale kap van het tropisch bos in Indonesië uitgebannen dient te worden', maar het bedrijf 'vindt dat in de eerste instantie een verantwoordelijkheid van de Indonesische overheid is.'

Milieudefensie is van mening dat PontMeyer zijn verantwoordelijkheid afschuift. Al jarenlang profiteert PontMeyer als importeur van het aanbod van illegaal gekapt hout en de lage prijzen ervan. Door hout af te nemen zonder vragen te stellen is PontMeyer mede verantwoordelijk.

Naar aanleiding van de brief van Milieudefensie heeft PontMeyer haar leveranciers gevraagd 'te garanderen dat de door hen aangeleverde producten afkomstig zijn uit legale concessies'. Het bevreemdt Milieudefensie dat PontMeyer pas nu legaliteitsgaranties vraagt van haar leveranciers, gelet op de grote omvang van illegale kap in Indonesië.

PontMeyer schrijft 'op dit moment niet volledig te kunnen garanderen dat 100% van hetgeen wij uit Indonesië importeren uit legale kap afkomstig is daar wij zelf geen controle (kunnen) uitoefenen op alle capaciteiten die aldaar plaatsvinden.' Milieudefensie is van mening dat als PontMeyer niet kan garanderen dat geen illegaal hout wordt afgenomen, het bedrijf nalatig is en zijn verantwoordelijkheid niet neemt. Een zichzelf serieus nemend bedrijf moet de legaliteit van zijn producten kunnen waarborgen.

PontMeyer benadrukt 'uitsluitend zaken te doen met leveranciers die een goede reputatie genieten'. Dit rapport toont aan dat deze opmerking bezijden de waarheid is.

Waar voldoen PontMeyer en Jongeneel niet aan de regelgeving?

In dit hoofdstuk wordt getoetst of PontMeyer en Jongeneel als maatschappelijk verantwoorde bedrijven werken en zich aan wet- en regelgeving en gedragscodes houden of alleen communiekeren verantwoord bezig te zijn.

Handel in hout afkomstig uit illegale kap

Het rapport toont aan dat de leveranciers van PontMeyer en Jongeneel illegaal hout kopen en aanbieden. PontMeyer en Jongeneel geven in hun brieven aan Milieudefensie aan op de hoogte te zijn van de problematiek in Indonesië en niet te kunnen garanderen dat geen illegaal hout wordt afgenomen.⁷² Toch nemen beide bedrijven hout af zonder enige vorm van onafhankelijke en regelmatige verificatie van de legaliteit van het hout door een derde partij, terwijl daarvoor al enkele jaren gespecialiseerde diensten bestaan.

- Onder de Indonesische wetgeving is het verkrijgen, kopen, verkopen of in bezit hebben van bosproducten die op een illegale wijze verkregen zijn, verboden (art. 50, Act on Forestry). Hier staat een gevangenisstraf op van maximaal tien jaar en een boete van Rp 5 miljard (art. 78, Act on Forestry). Alle vier leveranciers overtreden deze Indonesische wetgeving. PontMeyer en Jongeneel zeggen zelf niet te kunnen garanderen dat ze geen illegaal hout afnemen. Dat betekent dat ze ervan op de hoogte zijn mogelijk te handelen in strijd met de Indonesische wetgeving. Verhandelen van illegaal hout is bovendien in strijd met het beleid opgesteld door de Indonesische overheid in samenwerking met de Consultative Group on Indonesia (CGI).

- Onder het Nederlands strafrecht is het strafbaar een goed (i.c. hout) te verwerven wanneer bij de koop redelijkerwijs het vermoeden had moeten bestaan dat het door een misdrijf verkregen hout betreft. Het is bij de Nederlandse houthandel bekend, ook bij Jongeneel en PontMeyer, dat in Indonesië op grote schaal illegaal wordt gekapt. Beide bedrijven hebben echter geen systeem om de legaliteit van het hout uit Indonesië te verifiëren en geven in de brieven aan Milieudefensie aan niet te kunnen garanderen dat geen illegaal hout wordt afgenomen. Hieruit kan worden geconcludeerd dat bij de koop redelijkerwijs het vermoeden had moeten bestaan dat het – althans voor een deel - door een misdrijf verkregen hout betreft. Dit zou wijzen op schuldheiling.
- PontMeyer en Jongeneel voldoen niet aan de OESO-richtlijnen: niet aan de algemene beginselen die stellen dat ondernemingen bestaand beleid in landen waarin ze werkzaam zijn volledig dienen te respecteren, en evenmin aan de milieuriichtlijn die stelt dat voldoende rekening moet worden gehouden met de noodzaak het milieu te beschermen.
- PontMeyer en Jongeneel komen eigen milieubeleid niet na. PontMeyer zegt 'op een verantwoorde manier met het milieu om te willen gaan'. Jongeneel zegt 'waar het gaat om het milieu zijn verantwoordelijkheid te nemen'. Het afnemen van hout uit Indonesië zonder de verificatie van de legaliteit ervan geeft niet de verantwoordelijkheid weer die beide bedrijven zeggen na te streven.
- Met het huidige inkoopbeleid zullen PontMeyer en Jongeneel de gedragscode van de Vereniging van Nederlandse Houtondernemingen (VVNH) niet nakomen.

Daarin staat dat leden van de VVNH uitsluitend hout op de Nederlandse markt brengen dat voldoet aan geldende wet- en regelgeving. De gedragscode gaat in per 2004. Mochten beide bedrijven het inkoopbeleid niet veranderen, dan wordt niet aan deze gedragscode voldaan.

Handel in hout afkomstig uit niet-duurzame kap

Het rapport toont aan dat alle leveranciers van Jongeneel en PontMeyer op verschillende manieren betrokken zijn bij niet-duurzame praktijken: kaalkap van concessies, kap en slecht beheer ingebieden die door wetenschappers zijn geclassificeerd als zeer soortenrijk, en bosbranden in de concessies.

- Door producten af te nemen van Indonesische leveranciers zonder verificatie van de duurzaamheid van de producten voldoen PontMeyer noch Jongeneel aan de OESO-richtlijn die stelt dat ondernemingen voldoende rekening hebben te houden met de noodzaak het milieu te beschermen en bij te dragen aan de bredere doelstelling van een duurzame ontwikkeling.
- Jongeneel houdt zich niet aan het eigen inkoopbeleid waar dat stelt 'dat er niet alleen gekeken wordt naar prijs en kwaliteit, maar ook naar verantwoord bosbeheer'. PontMeyer voldoet niet aan het eigen inkoopbeleid waar dat stelt dat 'waar mogelijk, hout wordt afgenomen van leveranciers die producten leveren, afkomstig uit duurzaam beheerde bossen'.
- PontMeyer en Jongeneel zullen met het huidige inkoopbeleid de toekomstige gedragscode van de VVNH niet kunnen nakomen, die stelt dat de leden bij voorkeur hout verhandelen afkomstig uit duurzaam beheerde bossen.

Informatieverstrekking en transparantie

PontMeyer en Jongeneel geven niet of nauwelijks informatie over de producten afkomstig uit Indonesië. Op de tweede plaats geven ze geen verifieerbare informatie over het eigen inkoopbeleid. Ten derde geven ze geen informatie over de validiteit van de duurzaamheidsclaims op Indonesische producten.

PontMeyer beweert publiekelijk dat 'de houtproducten van PontEecen worden betrokken bij betrouwbare leveranciers en zoveel als mogelijk herkenbaar afkomstig zijn uit duurzaam beheerde bossen'. Deze informatie is misleidend: het geeft klanten het idee dat de Indonesische houtproducten afkomstig zijn van betrouwbare leveranciers. Zij mogen wellicht betrouwbare afladers zijn, maar ten aanzien van duurzaam beheerde bossen zijn zij dit zeker niet.

Per brief laat PontMeyer aan Milieudefensie weten dat niet kan worden gegarandeerd dat al het geïmporteerde hout uit Indonesië uit legale bron afkomstig is. PontMeyer kan dat wat ze in jaarverslagen en op de website belooft, in de praktijk niet waarmaken.

Daarnaast ligt in de Nederlandse vestigingen van PontMeyer triplex van het bedrijf Asia Forestama Raya dat is voorzien van de claim *Indonesia sustained yield product* (Indonesisch product uit duurzame oogst). Alhoewel deze valse claim afkomstig is van het Indonesisch bedrijf, doet PontMeyer geen moeite de validiteit van deze claim te controleren en de claim te verwijderen. De verslaglegging over herkomst en duurzaamheid van het hout en de Indonesische leveranciers van wie hout wordt afgenomen, is buitengewoon karig, zeker gezien het feit dat

PontMeyer één van de grootste houtimporteurs in Nederland is. Klanten kunnen nu onbewust en ongewild Indonesisch hout kopen dat mogelijk afkomstig is uit illegale kap, conversiebossen of beschermde gebieden. De informatie is tevens misleidend voor het brede publiek en overheid.

PontMeyer voldoet op deze punten niet aan de OESO-richtlijn om hoge kwaliteitsnormen te hanteren voor verslaglegging op milieugebied en evenmin aan de OESO-richtlijn klanten bewuster te maken van de milieueffecten van het gebruik van de producten van de onderneming. PontMeyer zal met dit informatiebeleid bovendien niet aan de toekomstige gedragscode van de VVNH kunnen voldoen. Die stelt dat de leden van de VVNH zich transparant, constructief en open opstellen over zaken zoals de herkomst, wijze van kap, ontwikkelingen van het bosgebied, biodiversiteit en andere actuele onderwerpen.

Jongeneel beweert publiekelijk dat 'Jongeneel als marktleider zijn verantwoordelijkheid neemt waar het gaat om het milieu. Zo wordt bij het inkoopbeleid niet alleen gekeken naar prijs en kwaliteit, maar ook naar verantwoord bosbeheer.' Als verondersteld mag worden dat bij de keuze van leveranciers en de daarop volgende aankopen daadwerkelijk rekening wordt gehouden met de milieuprestaties, dan moet worden geconcludeerd dat er slecht werk is afgeleverd. Daarnaast geeft Jongeneel in een brief aan Milieudefensie aan niet te kunnen garanderen dat het geïmporteerde hout uit Indonesië uit legale bron afkomstig is. Dit staat haaks op de bewering dat bij het inkoopbeleid ook wordt gekeken naar verantwoord bosbeheer.

Jongeneel belooft bovendien om 'op het gebied van duurzaam bosbeheer het belang van duurzaam bosbeheer onder de aandacht te brengen bij haar klanten en leveranciers'. De informatie die Jongeneel aan klanten uitdraagt is echter uitermate karig. Klanten kunnen nu onbewust en ongewild Indonesisch hout kopen dat mogelijk afkomstig is uit illegale kap, conversiebossen of beschermde gebieden. De informatie is tevens misleidend voor het brede publiek en overheid.

Daarnaast kunnen vraagtekens worden gezet bij de wijze waarop Jongeneel duurzaam bosbeheer onder de aandacht brengt van zijn leveranciers. Er zijn geen tekenen die erop wijzen dat de door ons onderzochte leveranciers werk maken van duurzaam bosbeheer. Jongeneel staat echter wel toe dat leveranciers als Asia Forestama Raya hun houtproducten van misleidende milieucclaims voorzien. Alhoewel deze valse claim afkomstig is van het Indonesisch bedrijf, doet Jongeneel geen moeite de validiteit van deze claim te controleren en de claim te verwijderen.

Jongeneel voldoet op deze punten niet aan de OESO-richtlijn om hoge kwaliteitsnormen te hanteren voor de verslaglegging op milieugebied en evenmin aan de OESO-richtlijn klanten bewuster te maken van de milieueffecten van het gebruik van de producten van de onderneming. Jongeneel zal met het huidige informatiebeleid bovendien niet aan de gedragscode van de VVNH voldoen. Die stelt dat de leden van de VVNH zich transparant, constructief en open opstellen over zaken zoals de herkomst, wijze van kap, ontwikkelingen van het bosgebied, biodiversiteit en andere actuele onderwerpen.



Neusaap, een bedreigde diersoort in Indonesië

FOTO: WNF

Wat wil Milieudefensie ?

Conclusies

De situatie van het tropisch regenwoud in Indonesië is alarmierend. Jaarlijks gaat twee miljoen hectare bos volledig verloren; daarnaast wordt ieder jaar één miljoen hectare primair bos uitgekapt. Het is nauwelijks voor te stellen, maar de 144 miljoen hectare regenwoud die Indonesië nog geen dertig jaar geleden rijk was, raakt op. Een van de belangrijkste oorzaken van de teeloorgang van dit enorme bosareaal is de excessieve productie van de houtverwerkende industrie, die in geen verhouding staat tot wat het bos duurzaam aan hout kan voortbrengen.

Daardoor is een situatie ontstaan waarbij de illegale kap is opgelopen tot 72%. De ontbossing vindt plaats in bijna geheel Indonesië. De Indonesische overheid is niet bij machte de ontbossing tot staan te brengen door de feitelijke wetteloosheid die heerst in Indonesië, waarbij illegale kap, corruptie en omkopen van ambtenaren eerder regel dan uitzondering is.

Voor deze ontbossing zijn de afnemers van de houtproducten, die geen vragen stellen over herkomst en duurzaamheid van het hout, medeverantwoordelijk. Tot die afnemers behoren de Nederlandse bedrijven Jongeneel en PontMeyer.

Uit het onderzoek is gebleken dat Jongeneel en PontMeyer houtproducten importeren van Indonesische bedrijven die betrokken zijn bij illegale en niet-duurzame kap, conversie van bossen en kap in beschermde gebieden. Een van de onderzochte leveranciers betrok het hout zelfs uit nagenoeg alle beschermde gebieden in de provincie waar het bedrijf actief is. Veel van het Indonesische hout dat Jongeneel en PontMeyer verhandelen, kan niet anders dan afkomstig zijn uit illegale kap

en uit niet-duurzaam bosbeheer. Jongeneel en PontMeyer overtreden met het huidige inkoopbeleid verschillende regels en gedragscodes, waaronder Nederlandse wetgeving, OESO-richtlijnen en eigen milieubeleid. Daarnaast geven beide bedrijven valse informatie af, waardoor klanten, het brede publiek en de overheid worden misleid.

Urgente vragen

Wanneer nemen importerende bedrijven eindelijk hun verantwoordelijkheid?

Zolang afnemers zonder vragen te stellen over herkomst en duurzaamheid houtproducten uit Indonesië blijven afnemen zal de ontbossing doorgaan.

Een belangrijke bijkomende vraag is waar Jongeneel en PontMeyer hun houtproducten vandaan gaan halen als de bossen in Indonesië zijn leeggeroofd. Betekent dit dat ze hun activiteiten verschuiven naar Irian Yaya of Papoea Nieuw Guinea, waar nog wat natuurlijke bossen resteren? Of verschuiven ze hun handel naar het Congobasin of de Amazone en wordt aan onze markt vraag dan voldaan met multiplex uit Afrika of Brazilië? En zal daarmee de geschiedenis zich in deze gebieden gaan herhalen?

Eisen

Milieudefensie, Wereld Natuur Fonds (WWF) en Friends of the Earth Indonesia, stellen Jongeneel en PontMeyer mede aansprakelijk voor de enorme schade die veroorzaakt wordt door Indonesische bedrijven waarvan ze hout afnemen. Zij vinden dat PontMeyer en Jongeneel moeten kunnen garanderen dat de

houtproducten die zij verkopen, afkomstig zijn uit ecologisch, sociaal en economisch verantwoorde bronnen.

Milieudefensie, Wereld Natuur Fonds en Friends of the Earth Indonesia (Walhi) vragen daarom aan Jongeneel en Pontmeyer, de twee grootste houthandelaren in Nederland, nú hun verantwoordelijkheid te nemen en te voldoen aan onderstaande eisen:

1. Jongeneel en PontMeyer erkennen het ontbossingsprobleem en hun rol hierbij als afnemers van houtproducten van controversiële leveranciers
2. Jongeneel en PontMeyer stoppen onmiddellijk met de inkoop van houtproducten afkomstig van:
 - Illegale bronnen, inclusief bronnen waarbij sprake is van corruptie (corruption, collusion and nepotism).
 - Niet te identificeren of niet geïdentificeerde bronnen (identificatie tot op het niveau van de bosbeheerseenheid)
 - High Conservation Value Forest en beschermde gebieden
 - Gebieden met langdurige conflicten tussen de lokale bevolking en de leverende bedrijven over landrechten
 - Conversiebossen (bossen die volledig mogen worden kaalgekap)
 - Bedrijven met een houtverwerkende capaciteit die hoger is dan het bedrijf op legale basis aan hout kan aanvoeren uit eigen concessies of via aantoonbare legale contracten met derde partijen
3. Met leveranciers die niet betrokken zijn bij een van bovenstaande issues, starten Jongeneel en PontMeyer een proces om binnen afzienbare tijd te komen tot duurzame productie,

waarbij de duurzaamheid geverifieerd zal worden door een onafhankelijke derde partij.

4. Jongeneel en PontMeyer ontwikkelen een houtinkoopbeleid voor alle controversiële regio's en zullen dit beleid binnen afzienbare tijd implementeren.

Dit beleid bestaat minimaal uit:

- beleid met betrekking tot de identificatie van alle bronnen, waaronder het ontwikkelen van een systeem om de herkomst van hout te traceren tot aan de bron (niveau bosbeheerseenheid);
- beleid met betrekking tot de ecologische, sociale en economische duurzaamheid van het geïmporteerde hout, waaronder verificatie van deze duurzaamheid door een onafhankelijke derde partij;
- beleid met betrekking tot de transparantie van bedrijfsvoering waaronder manieren om klanten te informeren over de herkomst en duurzaamheid van de producten die worden verkocht.

Executive Summary

For the full report in English: <http://www.foenl.org>

Friends of the Earth Netherlands has done research into the import of Indonesian timber by the two biggest timber traders in the Netherlands: PontMeyer and Jongeneel. Research in the Netherlands shows that PontMeyer and Jongeneel do business with several Indonesian suppliers. More detailed research was done on four of these suppliers.

The research showed that none of these four trade in sustainably managed forest products:

- Supplier PT Asia Forestama Raya buys illegally logged timber from several protected areas. The company also obtains timber from clear-cut concessions. Timber is also obtained from Teso Nilo, a forest area that has the greatest variety of species in the world and which is also one of the last habitats of the endangered Sumatran elephant. Selective logging is allowed in these concession areas, but the concessions are poorly maintained and illegal logging, forest degradation and forest fires are the result. PT Asia Forestama Raya markets its products using a sustainability claim that is clearly misleading.
- Supplier PT Sola Gratia Plywood obtains timber from concession PT Nanjak Makmur. This company has been accused of being involved in illegal logging. The company also obtains wood from clear-cut concession areas. Sola Gratia Plywood too, obtains wood from Teso Nilo, where concessions are not well maintained and illegal logging, forest degradation and forest fires are the result. Like PT Asia Forestama Raya, PT Sola Gratia Plywood markets its products with a sustainability claim that is clearly misleading.
- Supplier PT Siak Raya Timber buys illegal wood from its own concessions and from protected areas. In addition wood is also obtained from clear-cut areas. Like the others, Siak Raya Timber obtains wood from Teso Nilo. Siak Raya Timber's concession in Teso Nilo is not sustainably managed, which leads to illegal logging, degradation of the area and forest fires.
- Supplier PT Tanjung Johor Wood Industries obtains illegal timber from Kerinci Seblat National Park.

The rate of deforestation in Indonesia is alarming. The fact that the mentioned suppliers buy illegal logged timber from protected areas is a clear signal that timber resources in Sumatra are drying up.

Illegal logging is a huge problem in Indonesia and an important cause of deforestation. 72% of the all the wood harvested in Indonesia is illegally logged. This has been common knowledge for several years, also among Dutch timber traders and Jongeneel and PontMeyer in particular.

Despite this knowledge, both companies still import substantial amounts of timber from Indonesia without any independent and regular verification of its legality. By doing so, both companies are shirking their responsibilities.

With their current purchasing policy, PontMeyer and Jongeneel do not comply with Dutch legislation, OESO guidelines, their own environmental policies and the new

code of conduct of the branche organisation VVNH. Both companies though, do present themselves through websites and year-reports as responsible but in practice they cannot comply with what they communicate. Therefore they mislead customers and government.

Teso Nilo has been proposed by WWF as a protected area for years now. Friends of the Earth Netherlands and her partners the Worldwide Fund for Nature and Friends of the Earth Indonesia have worked together to draft demands and hold both Jongeneel and PontMeyer accountable for these illegal logging practices and call on Jongeneel and Pontmeyer to assume their responsibility by complying with the following demands:

1. Jongeneel and Pontmeyers should acknowledge the deforestation problem and their role in this problem as buyers of wood products from controversial suppliers
2. Jongeneel and Pontmeyer should immediately stop purchasing wood products from:
 - Illegal sources, including sources that are associated with corruption, collusion and nepotism
 - Unidentifiable or unidentified sources (identification should be possible to the forest level)
 - High Conservation Value Forest and
 - Areas with long lasting conflicts between companies and locals on land rights issues
 - Conversion forests
 - Companies that process more timber than they can legally obtain from their own concessions or through verifiable contracts with third parties.
3. Together with suppliers that are not associated with one of the mentioned issues, Jongeneel and PontMeyer should start a process, which will lead to sustainable production within a given time. The sustainability of this process should be verified by an independent third party.
4. Jongeneel and PontMeyer should develop a wood purchasing policy for all controversial regions and implement this policy within a given time. This policy should include as a minimum:
 - Policy for source identification, including the development of a system to trace the origin of wood to its source (to the forest level)
 - Policy regarding the ecological, social and economic sustainability of imported wood, including verification of this sustainability by an independent third party
 - Policy with regard to the transparency of business activities, which includes methods to inform consumers about the origin and sustainability of the products that are sold

Literatuur

44

Republic of Indonesia, *Act on Forestry*, the Law of the Republic of Indonesia number 41 Year 1999, unofficial translation, 30 september 1999

AIDEnvironment, *Herkomst onbekend, over illegale kap en de Nederlandse houtmarkt*, in opdracht van Wereld Natuur Fonds, Amsterdam, september 2000

Associated Press, *Indonesia admits damage to forests from illegal logging*, 7 februari 2003
URL: http://www.enn.com/news/2003-02-07/s_2555.asp bekeken op 17 maart 2003

Brown, D.W., *Addicted to Rent, Corporate and Spatial Distribution of Forest Resources in Indonesia*; Implications for Forest Sustainability and Government Policy, University of Washington, United States, 1999

Centrum Hout, *Houtvadecum*, maart 2001

Dorp, van, M. & Stroot, H., *De verleiding van illegaal hout, Ondoorzichtige handel in Nederland*, Milieudefensie, Amsterdam, december 2002

Environmental Investigation Agency en Telepak, *Above the Law, Corruption, Collusion, Nepotism and the Fate of Indonesia's Forests*, 14 januari 2003

Forest watch Indonesia/Global Forest Watch, *The State of the Forest: Indonesia*, Bogor, Indonesia, 2001

Gelder, van, J.W. *Ondernemingsprofiel Deli Universal, een onderzoeksrapport voor Milieudefensie*, Profundo, concept 9 september 2002

Gillison, A.N., *Vegetation survey and habitat assessment of the Teso Nilo Forest Complex*, WWF US, 2001

Glastra, R., *Elephant Forest on Sale, Rain Forest loss in the Sumatran Teso Nilo region and the role of European banks and markets*, a report commissioned by WWF Germany with support from WWF US, AIDEnvironment, march 2003

Kartodihardjo, H. & Supriono, A., *The Impact of Sectoral Development on Natural Forest Conversion and Degradation: The Case of Timber and Tree Crop Plantations in Indonesia*, Center For International Forestry Research, Januari 2000, Indonesië

Ministry of Forestry, Secretariat General, Forestry Information Center, *Result of appraisal of HTI joint venture, sustainable production forest management and restructuring of forest industrial*, press release no 210/II/PIK-1/2003 Jakarta, 24 February 2003
Ministry of Indonesia, *Act on Forestry*, Number 41, 30 september 1999

Reuters News Service, *Indonesia military to fight illegal logging*, INDONESIA: January 20, 2003
URL: <http://www.planetark.org/dailynewsstory.cfm/newsid/19470/newsDate/20-Jan-2003/story.html> bekeken op 17 maart 2003

Scotland, Neil. 1998. *The Impact of the Southeast Asian Monetary Crisis on Indonesian Forest Concessions and Implications for the Future*. Report PFM/EC/98/3. Indonesia-UK Tropical Forest Management Programme. Jakarta.

Sunderlin, W.D. & Resosudarmo, I.A.P., *Rates and Causes of Deforestation in Indonesia: Towards a Resolution of the Ambiguities*, Center For International Forestry Research, December 1996, Indonesië

Tropical Timber 15 (1) *Illegal logging threatens Trade Stability*, 2000

Vereniging van Nederlandse Houtondernemingen, *Een gezonde toekomst voor hout, beleidsplan 2003 – 2005*, Almere 2003

Worldbank, *Indonesia: Environment and Natural Resource Management in a Time of Transition*, februari 2003

Noten

45

1. Organisatie voor Economische samenwerking en Ontwikkeling
2. International Labour Organization
3. Herkomst onbekend, rapport van consultantbureau AIDEnvironment in opdracht van het Wereld Natuur Fonds
4. Dorp, van, Stroot: 2002
5. van Gelder: 2002
6. van Gelder: 2002
7. brief van Jongeneel aan Milieudefensie, 2 mei 2003
8. <http://www.PontMeyer.nl>
9. brief van PontEecen aan Milieudefensie, 29 april 2003
10. rhe: rondhout-equivalent
11. Houtwereld nr. 1, januari 2000
12. Zie bijvoorbeeld: Tropical Timber Market Report 16-30 Juni 2002, Internationale Tropisch Hout Organisatie (ITTO); Tropical Timber Market Report 1-15 Maart 2003, Internationale Tropisch Hout Organisatie (ITTO).
13. uitspraak Megawati bij het voorstellen van een moratorium op kap, mei 2002
14. Forest Watch Indonesia/Global Forest watch: 2001
15. Worldbank: 2001
16. Sunderlin 1996
17. Scotland, N., A.Fraser en N. Newell 1999. Roundwood demand and supply in the forest sector in Indonesia. UK-Indonesia Tropical Forest Management Program.
18. Kartodihardjo: 2000
19. Worldbank: 2001
20. Worldbank: 2001
21. http://abc.net.au/4corners/content/2002/timber_mafia/resources/resources_facts.htm, bekeken 17 maart
22. Environmental Investigation Agency: 2003
23. Associated Press op http://www.enn.com/news/2003-02-07/s_2555.asp

24. Tropical Timbers 15 (1) 2000
25. Worldbank: 2001
26. Brown: 1999
27. Environmental Investigation Agency 2003
28. Environmental Investigation Agency 2003
29. presselease No.: 210/II/PIK-1/2003, Ministry of Forestry, 24 februari 2003
30. subsidiaires from: "The Raja Garuda Mas Group: Hampered by the P.T. Indorayon Case, Indonesian Commercial Newsletter 1999"
31. URL: <http://customer.yellowpages.web.id/asia/content.asp?menuactive=CompanyProfile&lang=>
32. Personal communication Purwo Susanto, WWF Riau, April 2003
33. PT Nanjak Makmur heeft hetzelfde management en het hetzelfde contactadres als PT Sola Gratia Plywood.
34. Personal communication Purwo Susanto, WWF Riau, April 2003
35. Three more arrested for protest at pulp factory, the Jakarta Post, 16 April 2003
36. Gillison: 2001
37. Glastra: 2003
38. Glastra: 2003
39. De huidige connectie tussen PT Hutani Sola Lestari en RGM is niet duidelijk. In 1998 was de concessie gedurende enkele maanden in handen van PT Wana Riau Sentosa/PT Sola Gratia (Raja Garuda Mas).
40. PT Nanjak Makmur Annual Workplan, personal communication Purwo Susanto, WWF Riau, March 2003
41. In 2001, PT HSL reported to have produced 12,777 m3 logs from the concession, up from 8,140 in 2000, data from PT Hutani Sola Lestari Annual Workplan, personal communication Purwo Susanto, WWF Riau, March 2003

42. URL: <http://customer.yellowpages.web.id/asia/content.asp?menuactive=CompanyProfile&lang=>
43. Sumatran Elephant Field project website (<http://www.elephantcare.org/sumatra.htm>)
44. de onderzoekers hebben de interviews met de vier illegale houtkappers verwerkt. Aliong, één van hen verkoopt zijn hout direct aan Asia Foerstama Raya
45. interview with worker of Pt Asia Forestama Raya, Walhi Riau, April 2003
46. PT Nanjak Makmur Dilaporkan ke Menhut, Harian Riau Pos, Kamis 27 Maret 2003; Warga Blokir Perambahan Teso Nilo, Harian Riau Pos, jumat 28 Maret 2003; Masalah PT. NM, Bupati Minta Dishut Lakukan Pemeriksaan, Harian pagi Riau Mandiri Kamis, 23 April 2003
47. Information from WWF Riau, April 2003
48. Personal communication Purwo Susanto, WWF Riau, April 2003
49. PT Nanjak Makmur and PT Sola Lestari share the exact same address and telephone number, Nanjak Makmur is therefore considered member of the RGM group. See also: <http://fahatan.unmal.ac.id/main/berita.htm>; <http://www.kompas.com/kompascetak/0211/25/ekonomi/bppn13.htm>; http://www.bppn.go.id/doc/ppak_02.pdf, the present connection between PT Hutani Sola Lestari and RGM is not clear. In 1998, the concession was held by PT Wana Riau Sentosa/PT Sola Gratia (Raja Garuda Mas) for a few months
50. Personal communication Purwo Susanto, WWF Riau, April 2003
51. NGO to sue 11 plywood, pulp and paper companies over recent flooding in Riau, Jakarta Post, February 07, 2003
52. FAO op cit.

Bijlagen

46

53. Present HPH licencenumber: 89/ktps II/2001, issued 15/3/2001 (<http://dephut.go.id>)
54. the Indonesian Association of Concessiion Holders (Aphi) lists PT Kosnar Timur Raya as a member of the Siak Raya group (55.000 ha). The concession is most likely withdrawn
55. Surya Dumay Annual Report 1999
56. Rekapitulasi Penerbitan Ljin Permanaftaan Kayu (IPK) di Provinsi Riau Tahun 2000-2002
57. onderzoek Wahli Riau, maart 2003
58. Gillison: 2001
59. Glastra: 2003
60. Laporan Investigasi Perusahaan PT Siak Raya Timber, Report ID.176.01, WWF Indonesia Riau Elephant Conservation Program, October 2001 (unpublished report)
61. Indonesia: 24 Coys Suspected of Causing "Hot Spots" in Riau, Bernama (Malaysian National News Agency) July 18 2001; Integrated Forest Fire Management (IFFM) project URL: <http://www.iffm.org/hscordinate/2002/agustus/130802.txt>
62. Brown: 1999
63. Department of Forestry website (www.dephut.go.id) permitnumbers van concessies: 549/Kpts-II/88 19-11-1988, 845/Kpts-II/91 15-11-1991, 090/Kpts-IV/88
64. HPH PT Seresta Lakukan Penebangan di Kawasan TNKS Jambi, Antara, 27 November 2002
65. Noor Rivani 29 April 2003, Interview report with an anonymous illegal logger who supplied PT TJWI in Tebo sub-district, Kecamatan Tebo, Walhi Riau
- 65a Act on Forestry: 1999
66. Worldbank: 2001
67. Wetboek van Strafrecht, artikel 417 bis, artikelen van het wetboek van strafrecht zijn onder andere te vinden op de volgende website:URL: <http://isuisse.ifrance.com/emmaf/base/strafrecht2.html>
68. de volledige tekst van de oesorichtlijnen is te vinden op http://www.oesorichtlijnen.nl/documenten/Ned_tekst_richtlijnen.pdf
69. VVNH: 2002
70. <http://www.jongeneel.nl>
71. jaarverslag PontMeyer: 2001 en website www.pontteecen.nl
72. Brief van PontMeyer aan Milieudefensie, gedateerd 29 april 2003, en brief van Jongeneel aan Milieudefensie, gedateerd 2 mei 2003.

47





Head van Benthoe

PontEecen

Milieudefinitie
T.a.v. de heer E. Wams
Postbus 19199
1000 GE AMSTERDAM

Datum: 29 april 2003
Inzake: FvZ /pre

Betreft: Worm Ekegat hout

Goedte heer Wams,

Net als vele anderen zijn wij, met u, abesohat van mening dat de illegale kap van het tropisch hout in Indonesië uitgesloten moet worden. Wij vinden dat dat in eerste instantie tot de verantwoordelijkheid van de Indonesische regering en de door haar daartoe aangewezen lagere overheden en organisaties behoort.

Dat neemt niet weg dat het uitbreiden en volleggen van druk zal kunnen bijdragen tot een snellere oplossing van dit probleem. Wij zijn zeker bereid, wanneer het gaat om dit standpunt knikbaar te maken bij bedrijven in Indonesië waarvan wij materialen beschikken, hiervan gebruik te maken.

Wij hebben daartoe via de door ons gebruikte handelskanalen aan de bedrijven waarmee wij zaken doen en die op het in uw brief opgenomen lijstje staan, gevraagd om te garanderen dat de door hen aan ons geleverde materialen afkomstig zijn uit legale oorzaken. Overigens doen wij niet met alle genoemde bedrijven zaken.

Op dit moment kunnen wij niet volledig garanderen dat 100% van hetgeen wij uit Indonesië importeren uit legale kap afkomstig is, daar wij zelf geen controle (kunnen) uitvoeren op alle capaciteitsvelden die aldus plaatsvinden. Wij vinden dat, zoals eerder gezegd, een zaak van de Indonesische autoriteiten, i.e. het Ministry of Forestry.

Wij zullen na ook aandringen op het afgeven van een Verklaring van Herkomst voor de betreffende materialen.

Wij willen benadrukken dat PontMeyer uitsluitend zaken doet met leveranciers die een goede reputatie genieten. Dat geldt niet alleen voor leveranciers van tropisch hardhout of plaatmateriaal, maar ook voor leveranciers van materiaal uit de boreale zone. Zo beschikken wij inmiddels over een aantal uit gecertificeerde naaldbosbouw in Scandinavië.

PontEecen B.V.
Postbus 19199
1000 GE Amsterdam
Telefoon: +31 (0)20 612 2000
E-mail: info@ponteeceen.nl
www.ponteeceen.nl

PontEecen

Tevens zijn onze importbedrijven PontCentrop (naaldbos) en Van Duin (hardhout) FSC CDC gecertificeerd voor productie waarvoor onze klanten FSC-certificering krijgen. Ook zijn wij dekkamer in Katoeloh.

In ons, nog niet voor publicatie vrijgegeven, jaarverslag wordt onder de rubriek "Milieu" het volgende vermeld:

Als leverancier van het natuurproduct hout is PontEecen zich zeer bewust van zijn maatschappelijke verantwoordelijkheid. PontEecen werkt bewust volgens de geldende gedragsregels en betreft zijn houtproducten alleen bij betrouwbare leveranciers. We hanteren een uitgebreid Green Policy, waarbij we onze streven om alleen uit duurzame bronnen hout te betrekken. Daarbij valken PontEecen aan de CoC eisen die de Forest Stewardship Council (FSC) stelt aan bedrijven die FSC-gecertificeerd hout willen verkopen. Houtspecialist Van Duin Hout is in 2002 FSC-gecertificeerd. De Forest Stewardship Council ziet wereldwijd toe op duurzame beheer van zowel tropische als boreale bossen.

Wij hadden verwacht te reeds meer duidelijkheid te kunnen verschaffen over de situatie van onze leveranciers. Helaas is dit nog niet het geval. Toch wilden wij u voor 30 april van de huidige stand van zaken informeren. Wij zijn graag bereid u op de hoogte te stellen indien wij meer informatie verzameld hebben.

Met vriendelijke groet,
PontEecen/PontMeyer

Des. Frank A. Van Zanten